

Parní rolnická mlékárna pro Kyselovice a okolí

Obec Kyselovice je původu prastarého. První zmínka o ní je z roku 1078, kdy kněžna Eufenie Uherská, zvaná „Ofka“, a její manžel Otto – „sličný“, kníže olomoucký z rodu Přemyslovců, darovali ves Kyselovice benediktinskému klášteru Sv. Štěpána na Hradisku u Olomouce, kterýžto knížecí manželé založili.

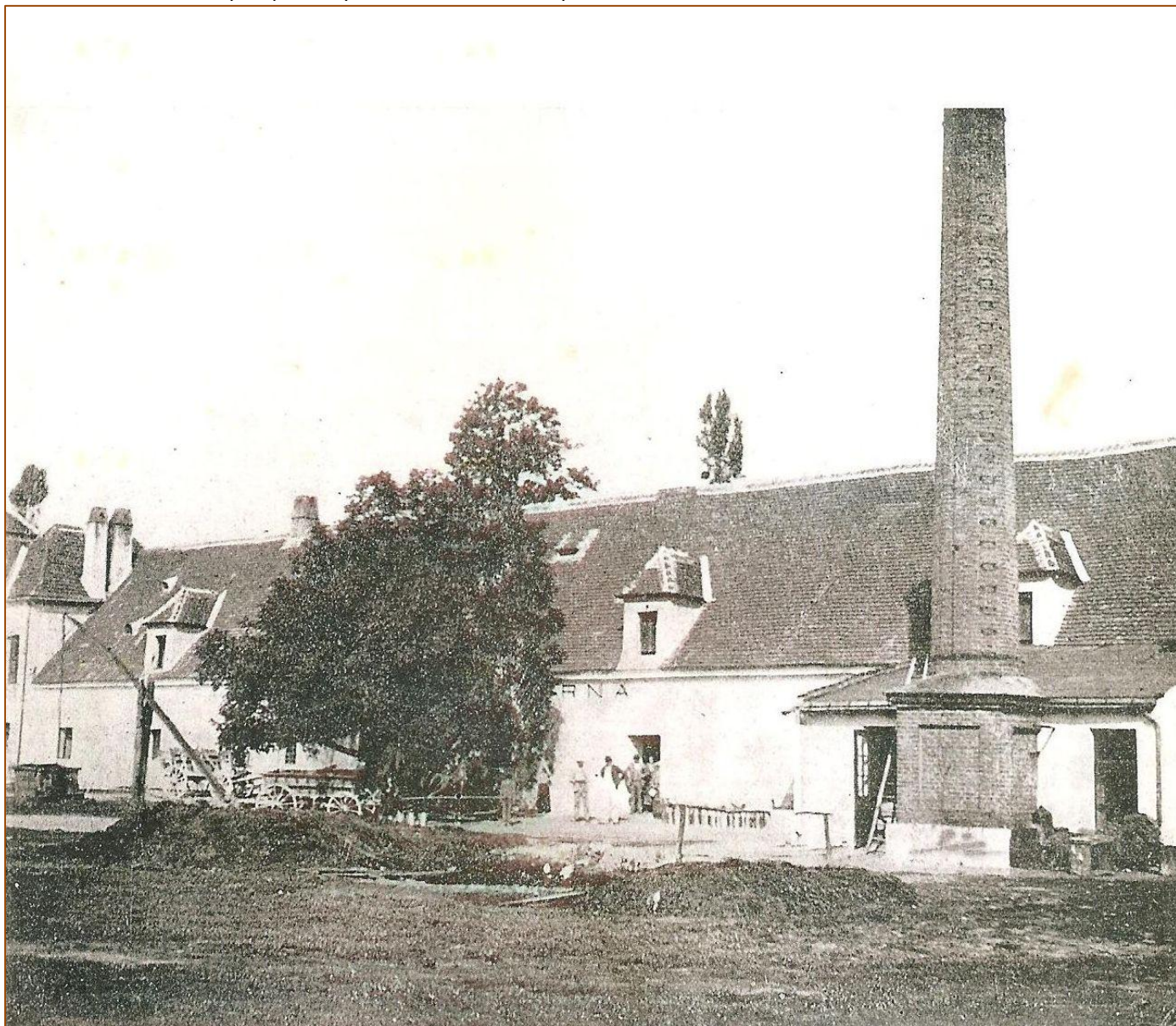
Po celé řadě světských pánů byla

ves konečně sloučena pod Augustiány šternberskými. Kyselovský zámek byl vystaven robotou poddaných nákladem řeholních kanovníků řádu Sv. Augustina ve Šternberku v roce 1723. Kyselovský zámek byl sice menší, ale vzhlednou barokní stavbou s půvabnou mansardovou střechou.

Zámek byl sídlem vrchnosti a bydlel v něm lateránský kanovník zmíněného

řeholního řádu, který spravoval panství Kyselovské.

Stavba zámku a přilehlých opuštěných hospodářských budov se stala podnětem k jeho využití pro objekt budoucí mlékárny. O myšlence zřízení mlékárny zavzpomínal pan Antonín Tihelka, řídící učitel zdejší školy.



Na snímku je zaznamenána první dochovaná podoba mlékárny, datum pořízení snímku neznáme.

VZPOMÍNÁNÍ – TIHELKA

„Vzpomínám“...Bylo to o prázdninách roku 1897, kdy obdržel jsem dekret za řídícího učitele v Kyselovicích. Po představení se obecním a školním úřadům byl jsem po tehdejším zvyku zaveden i na kyselovský zámek, kde mne přátelsky přijal pan revírník Ignác

Busch. Při našem rozloučení ukázal nám celý zámek. Mne ihned zaujaly hospodářské budovy s ohromným dvorem a prázdnými stodolami. Tohoto nezužitého objektu je velice škoda. Chátrá jen. Zde by se mělo něco podniknout.

A při tom myslil jsem na zdejší rolníky. – Znal jsem dobře mlékárnu

v Záhlinicích, kam jsem několik roků dojížděl ke Skopalíkům za svou nynější chotí a znal jsem úsudek rolníků záhlinických, kteří mlékárnu chválili.

Po jedné přátelské besedě s občanstvem – a bylo v Kyselovicích kdysi radostno posedět v místnosti Občanské Besedy – navrhl jsem panu

starostovi F. Říkovskému, aby se založila v zámku mlékárna. Často se o tom debatovalo, až věc uzrála úplně a slovo tělem učiněno jest. Vzpomenout dlužno, že starosta Říkovský byl člověk neobyčejně podnikavý, houževnatý a nebojácný.

Navštívili jsme osobně mlékárnu v Záhlinicích, v Dubě a na Hukvaldech a ihned poté pozván byl zakladatel moravských mlékáren p. J. Věnceslav Pavelka. Po jeho přednášce vykonány ihned volby 3členného ředitelství a 6členného výboru. Dlouho bylo při ustavující schůzi debatováno o tom, zda stačí ruční pohon či parní. Na radu Pavelkovu rozhodnuto zavést parní rolnickou mlékárnu v Kyselovicích a v levém traktu hospodářských budov zámeckých.

Žádost za pronajmutí místnosti byla u kníž. arcib. panství v Kroměříži velmi brzy a příznivě vyřízena. Poté jezdili jsme do okolí a družstvu získali mnoho členů ze sousedních Žalkovic, Říkovic a Kanovska, Vlkoše a Věžek. Všude nás

denně. Proto započato se stavbou. Plány provedl sám p. konsulent Pavelka z Brna, sám objednal všechny stroje a potřebné rekvizity a sám po 3 dny dlel v Kyselovicích při usazování strojů. Stavbu – adaptaci budovy provedl šťastně pan Veselský, stavitel z Přerova.

Podíl členský stál 10 zl; to byl první finanční dar, jinak pomáhala právě založená místní Raiffeisenka.

Mlékárna započala v r. 1900 pracovat. Počet členů rostl. Mléka přibývalo, avšak odbytu nebylo. Sám pan konsulent doporučil několik firem, ale žádné jsme nezískali. Máslo i tvaroh jsme byli nuceni nasolovat a skladovat. Když obchodní situace zdála se nám býti hroznou, zajeli jsme do Vídně a tam prostřednictvím Macharových našli jsme krásné odbytiště na máslo. Zprodáno ihned několik centů másla po 80 krejc. Rozumí se, že jsme se spisovateli a básníku Macharovi odměnili bedničkou másla, za což nám tento vřele poděkoval. Dopis vám dávám k dispozici pro archiv mlékárenský.

Ceny tehdejší byly: za mléko jsme platili 4 krejc., syrovátka zdarma, 1 litr odstředěného mléka, 1 haléř.

Po nejistých počátcích počal závod se rozjíždět šťastně a po 3 letech naší práce byl jsem z ředitelstva vysazen se skromnou poznámkou, že rolníci prý si svůj závod mají spravovati sami.

Nemrzal jsem se na občany – snad měli i kousek pravdy, ale já měl ještě mnoho práce v místní záložně a v přípravném výboru k postavení kyselovského chrámu Páně.

Ještě jednou byl jsem zavolán do ředitelstva - to bylo ve válce - ale pak nastala nová éra a já již hodně duševně umdlen po válečné ztrátě dvou synů, rád jsem odešel do ústraní, abych se připravil k odpočinku.

Přeji vašemu závodu hojného rozkvětu, necht' stane se jeho a vaše činnost požehnáním celého kraje.

Přípravy pro zřízení mlékárny v Kyselovicích děly se v roce 1898. Přípravný výbor svolal v prosinci 1898



Takto vypadala Parní rolnická mlékárna v Kyselovicích po rekonstrukci.

občané rádi přijali, jen ve Vlkoši ihned při úvodní schůzi narazili jsme na opozici.

Počet členů rostl a my měli pro začátek zajištěno na 2000 litrů mléka

Abychom získali odbyt na druhé straně, zajeli jsme opět s panem ředitelem Říkovským do Prahy, když získána firma Fryštacký, hlavní odbytiště kyselovských sýrů.

první schůzi. Na této členské schůzi bylo přítomno 32 členů.

Schůzi zahájil a řídil předseda přípravného výboru, starosta obce pan František Říkovský z č. p. 41. Projedná-

no bylo pořízení mlékárny. Rozhodovalo se o tom, zda se zřídí mlékárna ruční s náklady 7.187 zlatých nebo mlékárna parní s vyšším nákladem. Členská schůze rozhodla hlasováním o zřízení parní mlékárny. O projektu zřízení mlékárny byly seznámeny také okolní obce – Žalkovice, Vlkoš, Kanovsko, Věžky a Říkovice.

S úpravou objektů pro mlékárnu bylo započato v září roku 1899. Po půl roce 10. 4. 1900 bylo vše hotovo. Otevření mlékárny mělo mít oficiální ráz.

VEDENÍ MLÉKÁRNY

Ředitel v roce 1900 – František Říkovský z Kyselovice č. 41, v letech 1901 – 1904 František Sládeček, v letech 1905 – 1909 opět František Říkovský.

Účetní – jednatel Antonín Tihelka a Augustin Stratil, Leopold Kúschner a slečna Božena Horáková.

Sýraři – pan Kafka a druhý moravský sýrařský průkopník pan Jan Josef Olšanský.

Strojníci – Karel Kozák a Jan Hrdlička.

PO DESETI LETECH 1909 – 1919

Toto období rozmachu a vývoje naší mlékárny nepřálo. A víme všichni, že světová válka žádnému podniku v hospodářském vývoji nepřispěla. Díky naší usilovné práci byl provoz mlékárny udržen.

V roce 1910 – 1915 přijímala mlékárna 1 milion litrů mléka ročně. V dalších letech, tj. 1917 – 1918 průměrně 1.200 l denně.

Rok 1910 přináší nové ceny másla:

V letech 1910 – 1915 : 3,10 K – 3,20 K za 1 kg. 1916 : 6 K za 1 kg. 1917 : 8,72 K za 1 kg. 1919 : 37 K – 52,50 a více v roce 1921

Tvaroh: 26 – 30 haléřů za 1 kg, 1916 – 1,40 K za 1 kg, 1917 – 2,20 K za 1 kg, 1918 – 4,10 K za 1 kg, 1919 5,80 K až 7 K za 1 kg.

V té době výroba sýrů, která za všechna předválečná léta měla už svůj zvuk, byla trvale zastavena.

Vedení mlékárny od roku 1909 do roku 1915 - Jan Janáč, v letech 1915 – 1918 – František Říkovský, č. p. 41, 1919 – František Hánečka z Vlkoše.

Obchodní vedoucí – Augustin Stratil, Jan Janáč, Antonín Tihelka, rok 1919 – Josef Bartoň ze Žalkovic.

Datum zahájení provozu byl stanoven na 23. dubna 1900. Provoz byl zahájen za přítomnosti učitele mlékařství pana J. V. Pavelky.

Týž den byly pro zdar započatého díla slouženy mše svaté ve Vlkoši a v Žalkovicích (v Kyselovicích kostel ještě nebyl). Slavnostní otevření a vysvěcení mlékárny ylo až v pondělí svatodušní.

První den provozu bylo dodáno 250 l mléka, další den již 1.000 litrů. Za mléko se dodavatelům platilo 9 haléřů za litr. V roce 1900 dodalo 138 členů 400.000

litrů mléka. V roce 1909 stoupla dodávka mléka na 1,5 mil. litrů.

V obchodě s máslem byly konány všemožné pokusy o odbytiště a tak se střídají na nákladních listech a bednách mlékárny Kyselovice města: Vídeň, Brno, Praha, Berlín, Krakov. V roce 1902 zorganizovaly mlékárny Kyselovice, Dub, Radslavice a Nezamyslice převzetí vlastního prodeje v tržnici v Brně. Jeden rok byl prodej skutečně prováděn.

Účetní: Julie Hlaviznová, 1913 Žofie Opelíková

Strojníci: Jan Hrdlička, Josef Beránek.

Léta 1920 – 1929

Vstupem do třetího desetiletí svého trvání dostává se Rolnická mlékárna v Kyselovicích do nejkritičtějšího a snad i nejdramatičtějšího vývoje vůbec.

Poválečná doba přináší v prvních dvou letech nejvyšší ceny výrobků zaznamenané u mlékařství.

Rok 1922 je jakýmsi mezníkem v celé naší moravské oblasti družstevních mlékáren. Dodávka mléka se zvyšovala, takže opět po sedmi letech bylo docíleno příjmu 1 milion litrů. Další přírůstek mléka byl pravidelný.

Rok 1923 se stal významným tím, že

družstva. Zvýšená dodávka mléka činila značné potíže v zařízení a místnostech a to je počátek úvah o rekonstrukci nebo novostavbě mlékárny. V r. 1925 přesáhla dodávka mléka 2 miliony litrů.

Dne 9. srpna 1925 na valné hromadě konané v Žalkovicích mělo členstvo rozhodnouti, zda se má provést novostavba mlékárny v Říkovicích nebo rekonstrukce staré mlékárny v Kyselovicích. Za přítomnosti 306 členů rozhodla: 787 hlasy pro opravu staré mlékárny a 347 hlasy pro novostavbu.

Ještě týž rok 27. září konala se další valná hromada, která schválila zvýšení rozpočtu na rekonstrukci. Rok 1926 zaznamenal celou obnovu rolnické mlékárny v Kyselovicích stavebně i strojově nákladem 1.300.000 K.

Foto: budova mlékárny po rekonstrukci

Nové dodávky mléka jsou zaznamenány od pana H. Fuksy z Břestu a dále nových obcí: Skaštic, Záříčí a Plešovice.

V období po rekonstrukci nastává plno práce.

Pro ulehčení provozu byl v květnu 1926 přijat správce Josef Navrátil z mlékárny ve Velkých Opatovicích.

Účetní Žofie Opelíková končí službu. V období války a po válce byla slečna Opelíková vedoucí mlékárny. Nutno poznamenati, že dodavatelé po dobu nepřítomnosti odborníka velmi hřešili a veliký počet falšovatelů mléka všemožným způsobem zaplňuje stránky protokolů ředitelstva.

Nutno vzpomenouti zahájení dodávek mléka do Přerova. V roce 1928 byly zahájeny mléčné akce ve školách. Představitel města v čele se starostou panem Ing. J. Vdolkem věnovali akci náležitě porozumění.



Strojovna mlékárny.

dosavadní budovy, stáje, stodola, část zahrady a obytné stavení přechází z podnájmu do úplného vlastnictví



Acce mléko do škol. Na snímku děti i s učiteli na školním dvoře v Kyselovicích. Na snímku je necelých devadesát dětí.

Naše mlékárna se stala zdrojem do dávek mléka do škol a později 1. února 1928 i do první vlastní filiálky v domě pana Vítěze v Přerově.

V roce 1927 odešel na odpočinek dlouholetý a zasloužilý pracovník mlékárny pan Augustin Stratil z Kyselovic. Ale již 7. října 1929 odešel z tohoto světa muž, který tak úzce ve svém životě byl spojen s naší mlékárnou. Pan Stratil svým krásným a úhledným pís-

mem vyplnil řadu knih účetních a jiných záznamů.

Pan Stratil byl od roku 1905 do roku 1915 členem ředitelství. V době I. světové války byl jmenován vedle členů ředitelství prvním správcem mlékárny. V této funkci setrval úspěšně až do měsíce dubna 1927.

Pro období let 1920 – 1929 byli zvoleni následující funkcionáři:

Ředitel František Hánečka, pokladník Josef Netopil, jednatel Josef Bartoň.

V roce 1924 byl ve volbách zvolen pokladníkem pan František Netopil ze Žalkovic. Obchodním vedoucím byl zvolen pan František Říkovský z Kyselovic č. 35.

Novou účetní se stala slečna Blažena Mězlová. Stroje obsluhoval pan Josef Obadálek. Službu strojníka převzal v roce 1922 Josef Štibora „stréček strojník“.

Léta 1930 – 1939

V období, kdy končilo 40. výročí práce mlékárny, byl zaznamenán tento průběh.

K dokreslení celého obrazu čtyřicetiletého trvání je nutno připomenout těch bodů, které se staly předmětem či příčinou neklidu.

Byla to v první řadě otázka rekonstrukce, otázka upotřebení materiálu na rekonstrukci, změna stanov a naposled otázka stanovení a upravování tučnosti mléka.

Probíhající valné hromady schválily výdaje a účetní uzávěrky, změnu stanov a přinesly jakési jasnější ovzduší. Valné hromady od roku 1933 mají svůj normální a rozšafný ráz a tohoto uklidnění bylo nanejvýš zapotřebí.

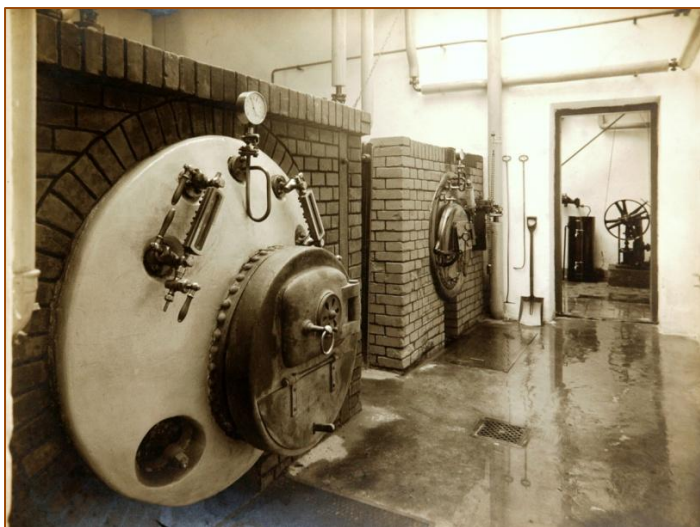


Strojník Josef Štibora.

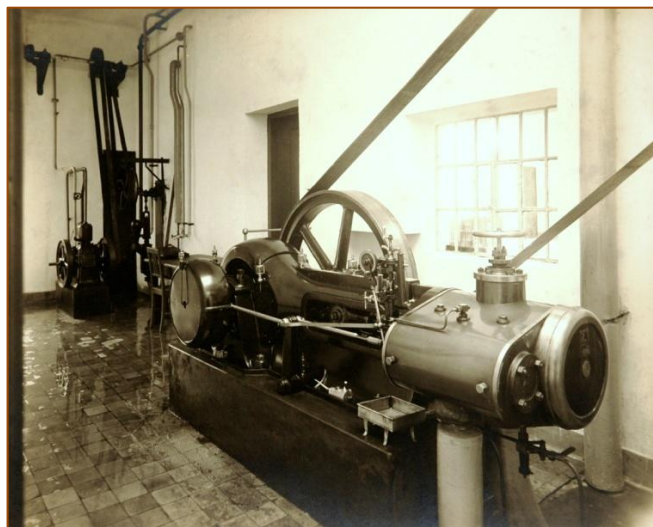
Nové desetiletí bylo k celému našemu zemědělství velmi nepříznivé po stránce odbytu a uplatnění zemědělských produktů vůbec. Je nutno poznamenat, že po několika letech nenalezlo naše čajové máslo „Hanačka“ odbyt za cenu 13 – 14 Kč za 1 kg. Vejce ležela doma na ošátkách, přestože se vykupovala 3 – 4 ks za 1 Kč.

Proto to úsilí o prodej více mléka v konzumu, proto to rozšíření prodeje v Přerově. Proto všemožné získávání spotřebitelů konzumního tvarohu, již léta baleného v pergamenovém papíře, váženého po ½ kg. Propagace „Hanačky“ již dříve zavedená.

V těchto málo příznivých letech hleděla se mlékárna zbavit posledních povinností z dob rekonstrukce, tj. splátkou všech výpůjček. Počítalo se s větší



Kotelna mlékárny v Kyselovicích.



Strojovna s parním strojem.

položkou na doplnění inventáře, strojů a udržování budov. Byl vydlážděn celý dvůr a cesta od mlékárny po ulici až k okresní silnici.

Za léta 1930 – 1939 zpracovala a zpeněžila mlékárna tolik mléka, jako za dřívějších třicet roků dohromady. Přispělo k tomu využití mléka z nových přijatých vesnic. Hodně je pravdy ve slovech protokolu, který říká, že když je na trhu cena nízká, dodavatelé mlékárnu málem zaplavují.

Vedení mlékárny vykazuje období vzácné důvěry v historii mlékárny. Ředitel Fr. Rozkošný, pokladník František Netopil a obchod vedoucí František Říkovský č. p. 35 setrvali celé toto desetiletí na svých místech.

Po čtrnáctiletém působení odchází z ředitelství mlékárny pan František

Říkovský z rodinných důvodů. Zařadil se mezi osvědčené dlouholeté spolubudovatele mlékárny. Děkovná slova na rozloučenou s ním byla nejlepším důkazem toho, že pan František Říkovský požíval velké důvěry, jaké v posledních letech mezi českým lidem bylo málo.

Nástupcem pana Říkovského stal se ve funkci obchodvedoucího pan Antonín Hudeček z Kyselovic č. p. 142.

Po odchodu správce pana Navrátila, nastoupil začátkem roku 1930 na jeho místo pan Antonín Pospíšil z Ústřední hospodářské mlékárny v Prostějově.

Provdáním slečny Mězlové nastoupil na účetnické místo pan Adolf Stojan, který byl dříve účetním mlékárny v Beňově.

A stroje maže „stréček strojník“ Josef Štibora dál.

V závěrečné zprávě za čtyřicetileté trvání mlékárny v Kyselovicích čteme:

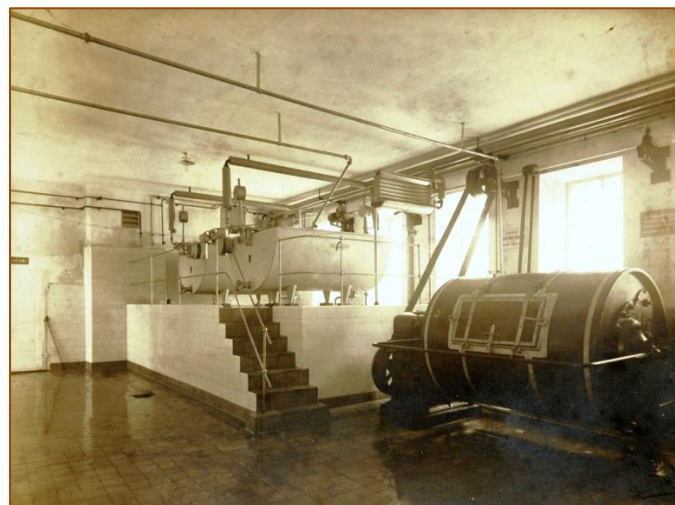
Končíme-li bilanci svých pracovních čtyřiceti let, vzpomínáme také na řadu spolupracovníků, kteří se podíleli na výsledcích našeho hospodářství. Celé řady odběratelů másla a tvarohu: pan Šopka z Břestu, firmě Jar. Dubský v Lošticích a másla Radecké mlékárně v Praze.

Díky patří všem ústředním organizacím za ochrannou právní a poradní pomoc a úřadům za ulehčení práce se zásobováním občanů.

A děkujeme Vyšší moci, že tak zdárné dílo bylo vybudováno a vyprošujeme si i pro další léta tolik úspěchu jako nyní a ochranu pro další práci.



Výrobna Parní rolnické mlékárny. Klenba stropů a také technologické zařízení, kterým jsou dřevěné kádě, napovídají starší dataci pořízení snímku.



I na tomto snímku je výrobna mlékárny v Kyselovicích. Technologické zařízení je zde novější a také stropy jsou rovné.

II. světová válka nepřerušila práci mlékárny.

Čekala ji další velká rekonstrukce a stavební úpravy. Zámek, kde v té době bydlel správce mlékárny pan Antonín Pospíšil a další podnájemníci, byl v 1947 zbořen, rozebrán a na jeho místě byla postavena nová správní budova.

Zámek v Kyselovicích se stal jednou z nedávno zaniklých památek na Kroměřížsku. Tak byla smazána poslední stopa po Kyselovském zámku.

V nově postavených provozních místnostech bylo vybudováno sociální

zařízení, koupelny, sprcha, WC- Velká lednice na mléko a další nová zařízení. Kanceláře a laboratoř pro sledování tučnosti mléka a přípravu zákysů pro výrobu sýrů.

Kotelna se postupně změnila. Z topení pevnými palivy se přešlo na vytápění „mazutem“ topným olejem a po plynofikaci obce na topení plynem.

Mlékárna měla svoji 60 m hlubokou studni, která dodávala provozu velmi kvalitní vodu. Byl postaven velký zásob-

ník vody. Je to kulovitý rezervoár umístěný na 20 m vysokém válcovém tubusu.

Postavena byla i čistírna odpadních vod a garáže pro nákladní auta. Auta s cisternami obstarávala dovoz mléka od dodavatelů a také rozvoz mléka a dalších produktů do okolních obchodů.

Mlékárna měla dlouhou dobu svoji vlastní prodejnu mléka a dalších produktů.

HLAVNÍ PRODUKTY ZÁVODU

Mléko plnotučné i odstředěné, tvaroh a čajové máslo „Hanačka“. Velké oblíbené se těšil sýr „Romadur“, později velmi chutný smetanový sýr (trojúhelník) a nakonec pletený sýr „Jadel“, který našel odbytiště i v arabských zemích. Výroba pletených sýrů Jadel byla nakonec převedena do Bystřice pod Hostýnem. Tam dlouhou dobu dojížděly zkušební kyselovské pracovnice a pletky.

V posledních letech se počet produktů snižoval a přecházelo se na výrobu kaseinu. Je vyráběn z tvarohu a po usušení byl mlet na moučku.



Nálepka na sýr z Kyselovic.

Smetana se vozila do mlékárny ve Zdouňkách. Tam se vyráběly mražené výrobky – nanuky, nanukové dorty a řada dalších mražených „mlsů“.

Mlékárna se postupně dostávala do finančních problémů. Dlužila dodavatelům za mléko a tak se začalo smrákat nad další budoucností.

Rok 1989 a následná privatizace se postaraly o úplnou likvidaci věhlasného závodu – dědictví snah našich praotců. Z rolnických podniků už dnes mnoho nezbylo. Zestátněné cukrovary se ruší jeden za druhým. Velkomlékárny pohltily s láskou kdysi spravované podniky rolnické svépomoci.

Antonín Hudeček

Vzpomínka na kyselovské sportovní úspěchy

Volejbalové mužstvo žilo a hrálo někdy v letech 1947 – 1955. Sdružovalo v počátcích kyselovské mladíky a hrálo v okresní i krajské soutěži.

Pokusím se vyjmenovat a na fotografiích ukázat členy volejbalového mužstva.

František Medek, Jan Zavadil, Gustav Zavadil, František Říkovský, Vojtěch Kučera, Metoděj Holubníček, Antonín Otáhal, Oldřich Krejčíř, Metoděj Zoubek a Josef Zoubek.

Postupně se mužstvo obměňovalo a přibíralo další hráče z okolních vesnic: Vlkoš, Věžky, Chropyně, Žalkovice. Podmínky pro hru a účinkování volejbalového mužstva byly podmíněny zejména jeho vybavením, tj. hřiště, balony, síť, dresy. Na zápasy se jezdilo na jízdních kolech.

Sokolská jednota v Kyselovicích koupila pozemek (tam kde je nyní SK Kyselovice), který byl postupně upraven na hřiště. Hřiště mělo rozměry cca 20 x 50 m a bylo osázeno alejemi třešní.



Pohled na volejbalové hřiště směrem ke Klimkovému potvrzuje vyprávění.

Ovoce (třešně) se každým rokem prodávaly zájemcům. Jeden ze stromů byl věnován místním dětem, které konaly na ovoce mohutné nájezdy. Stréc Bortl

měl nad celým hřištěm dohled a taky nás pilně proháněl.



Na poškozené fotografii jsou dvě volejbalová hřiště a také žebříky dvojáky pro rozhodčí.

Každým rokem se pořádaly volejbalové turnaje. Zvány byly okolní i vzdálená mužstva (Kroměříž, Brno, Praha, Vídeň). Pro uskutečnění turnajů bylo zapotřebí zbudovat další hřiště. Jedno bylo zbudováno na prostranství vpravo od brány „Stadionu“, kde později vznikla betonová plocha, užívaná jako taneční parket. Ten byl dokola osázen topoly. Jako velmi vzrostlé byly pokáceny v 90. letech. Po levé ruce bylo upraveno ještě jedno volejbalové hřiště, když počet hrajících mužstev vzrostl.

Povrchová úprava – žádná umělá tráva, nebo antuka, ale štěrk, písek a škvára. Za empire (vyvýšené místo pro rozhodčího) sloužily žebře – dvojáky – viz foto.

Na fotografiích není zcela zřetelné rozeznat jednotlivé hráče, ale ukazují atmosféru probíhajících zápasů.

Zvláštní a nezbytnou osobností byl František Medek – vysoký, svalnatý chlap – smečař. Svou velikou rukou dokázal uhrát nechytatelné smeče. Byl to zemědělec, hospodařil na vlastních pozemcích. Žil společně s matkou Annou. Hra volejbalu mu zabírala dosti času a tak paní Medková mu řádně vyčítala malý zájem o hospodaření.

Že mužstvo dobře hrálo a vyhrávalo turnaje, bylo možné sledovat na počtu

vavřínových věnců, které Franta nosil domů. Když věnce uschly a stalo se z nich košení – bobkový list, nosila je tetička Medková také k nám se slovy:

z Bochoře. ThDr. P. Emil Pluhař z Bochoře byl jejím synovcem a Franta jeho bratrancem. Tato okolnost jej přivedla k ministrantské službě v našem



Na snímku opravdu není zcela možné rozeznat jednotlivé hráče, ale ukazují atmosféru zápasů.

„Mařko, nesu ti bobkový list“. S tradičním komentářem o velikém zájmu Frantově o volejbal a menším o hospodářství.

Tetička Medková – drobná osoba s revmaticky pokrivenými prsty na ruku, měla zlaté srdce. Pocházela

kosteje za faráře P. Františka Černého. Dobré a milosrdné srdce tetičky Medkové se stále projevovalo v pomoci potřebným. Jejich dům neoplýval velkým komfortem. V jedné malé světničce (boční světnička) postupně ubytovávala: dvě místní učitelky, ke konci války



Stojící zleva: Jos. Juřena (Chropyně), Ant. Tomčík (Vlkoš), Ondruška (Věžky), Úlehla (Žalkovice), Olin Krejčíř (Kyselovice), Bednařík (Vlkoš), Ant. Otáhal (Kyselovice). Vkleče a sedě: Ladá Macháček (Kanovsko), Met. Zoubek (Kyselovice).

v r. 1944 u ní přebýval krátký čas mladý německý hoch (15-17let). Jak se tady objevil a jak zmizel, nevím. V roce 1950 ubytovala v té světničce tři kněze, kteří byli zbaveni vykonávání svého poslání. Do Kyselovic byli dosazeni na manuální

práci. V té době u tzv. „Bílé váhy“ býval velký sklad sklizené cukrové řepy. Měli za úkol nakládat řepu na přistavené automobily, které je odvážely do cukrovarů (Chropyně, Kojetín, Kroměříž).

Řepu házeli vidlemi „šesterkami“ na dopravní pás.

Zvláštní a báječné bylo posezení v jejich společnosti, jejich vyprávění a náš obdiv nad malířskými schopnostmi a s jakou pokorou a odevzdáním přinášeli tuto oběť.

František Říkovský č. 35 – vynikající nahrávač, volejbalu oddaný sportovec.

Vojtěch Kučera – hráč volejbalového mužstva, pamětník. Od něj jsme získali řadu vzpomínek.

Josef Juřena z Chropyně – s Josefem jsem trávil lázeňský pobyt. Když jsem mu ukázal fotografii volejbalového mužstva, na první pohled se na ní poznal. Poděkoval za ukázkou a připomínku sportovní činnosti. Věděl, že v mužstvu byl smečař se „smrtným“ úderem.

Ještě jedna ze vzpomínek:

Odehrával se zápas s volejbalisty z Kroměříže. Hrál s nimi jeden drobný a malý hráč. Jeho výška nedovolovala být smečařem, či blokařem. V poli hrál dobře, zejména při zákrocích na zadní čáře. Hráči na něj volali „Čany na blok!“. Byl to absurdní požadavek, ale i tak „Čanyho“ zviditelnil.

Antonín Hudeček



Na tomto již mnohem mladším snímku je pět Kyselovských hráčů: zleva stojí pátý Vojtěch Kučera, šestý František Medek a sedmý Jan Zavadil. Dole druhý zleva Oldřich Krejčíř a třetí František Říkovský.