

Program rozvoje obce KYSELOVICE

**na období
2022 – 2032**



12/2022

OBSAH

ÚVOD.....	3
A. ANALYTICKÁ ČÁST	4
A.1 Charakteristika obce.....	4
1. Území.....	4
2. Obyvatelstvo	7
3. Hospodářství.....	11
4. Infrastruktura.....	14
5. Vybavenost	15
6. Životní prostředí	21
7. Správa obce.....	28
B. NÁVRHOVÁ ČÁST	31
B.1 Vize.....	31
B.2 Strategické cíle	31
Strategické cíle PRO Kyselovice pro období 2022-2032	31
C. PODPORA REALIZACE PROGRAMU	38
C.1 Způsob realizace PRO.....	38
C.2 Monitoring a hodnocení plnění PRO.....	38
C.3 Aktualizace PRO	38
C.4 Způsob financování.....	38
SEZNAM PŘÍLOH.....	39
SEZNAM OBRÁZKŮ.....	40
SEZNAM GRAFŮ	40
SEZNAM TABULEK	40

ÚVOD

Základním plánovacím dokumentem obce, zakotveným v zákoně č. 128/2000 Sb., o obcích, je **program rozvoje obce**. Jde o hlavní nástroj řízení rozvoje obce. Program rozvoje obce formuluje představy o budoucnosti obce a navrhuje způsoby, jak těchto představ dosáhnout.

Podkladem pro vznik Programu rozvoje obce byl zejména zpracovaný územní plán obce, současné potřeby obce a výhledové záměry, kterými se obec bude postupně zabývat a dle možností řešit.

Veřejnost byla do tvorby programu rozvoje obce zapojena při dotazníkovém šetření a při prezentaci výsledků analytické části.

Zastupitelé obce vnímali a brali v potaz priority i před vypracováním tohoto dokumentu.

Program rozvoje obce bude oporou pro lepší a efektivnější plánování dílčích úkolů a řízení obce a také oporou pro rozhodovací procesy, tak aby obec efektivněji využívala finanční prostředky z vlastního rozpočtu i dostupné dotace. Představitelé obce se budou moci kromě běžných operativních činností (řešení každodenních problémů) věnovat detailně také dlouhodobějšímu plánování a řízení rozvoje obce.

Program rozvoje obce:

- zachycuje hlavní problémy a předpoklady obce a formuluje možná řešení – umožňuje tak komplexní přístup k řešení problémů a podporuje efektivní využívání finančních kapacit obce;
- je podkladem pro rozhodování orgánů obce v rozvojových záležitostech;
- sladuje představy jednotlivých subjektů o rozvoji obce – slouží tak k prevenci budoucích sporů a zajišťuje kontinuitu udržitelného rozvoje obce;
- podporuje vytvoření platformy spolupráce různorodých subjektů v obci tak, aby byl využit potenciál lidí i organizací působících v obci;
- zvyšuje šance získat finanční prostředky z vnějších zdrojů (např. z dotačních titulů).

Program rozvoje obce je hlavním nástrojem řízení rozvoje obce. Program vznikl na základě poznání situace v obci, názorů a potřeb občanů. Program rozvoje obce formuluje představy o budoucnosti obce spolu s činnostmi vedoucími k naplnění dohodnutých představ.

Program rozvoje obce Kyselovice byl vypracován na desetileté plánovací období 2022 – 2032.

A. ANALYTICKÁ ČÁST

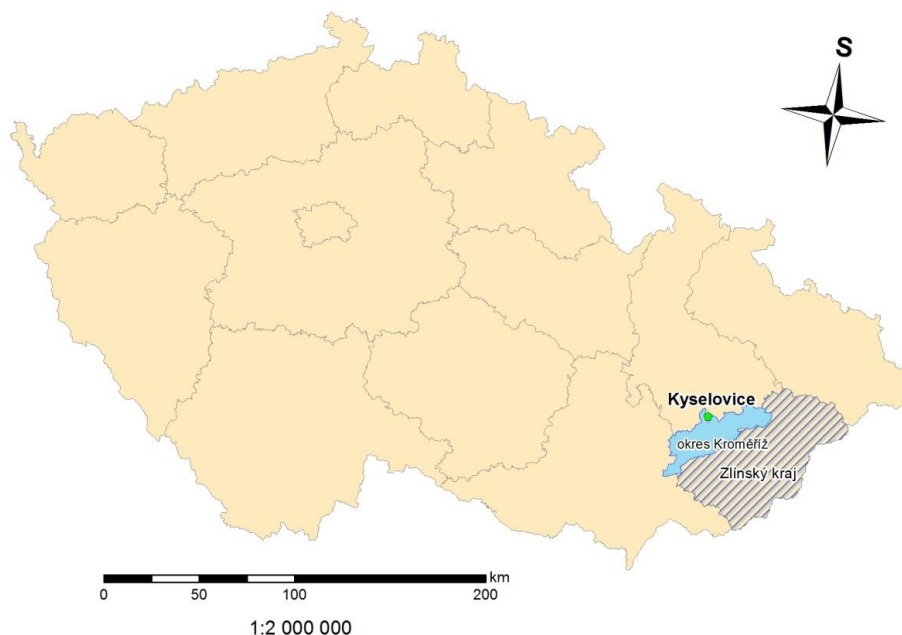
A.1 CHARAKTERISTIKA OBCE

1. Území

Obrázek 1 Lokalizace obce Kyselovice

LOKALIZACE OBCE KYSELOVICE

v rámci ČR, kraje a okresu v roce 2013



Tabulka 1 Obec Kyselovice - základní údaje

status	obec
obec (NUTS 5)	CZ0721 588652
kraj (NUTS 3)	Zlínský (CZ072)
okres (NUTS 4)	Kroměříž (CZ0721)
ORP	Kroměříž
pověřená obec	Chropyně
historická země	Morava
katastrální výměra	6,759 km ²
počet obyvatel	493 (1.1.2021)
zeměpisné souřadnice	49° 22' 23" s. š., 17° 24' 18" v. d.
nadmořská výška	197 m
PSČ	768 11
základní sídelní jednotky	1
části obce	1
katastrální území	1
adresa obecního úřadu	Kyselovice 189 76811 Chropyně
starosta	Ing. Radim Vlasatý

Obec Kyselovice se nachází na Moravě, přesněji ve Zlínském kraji, v okrese Kroměříž. Leží asi 11 km severně od Kroměříže v úrodné rovině Hané, a to uprostřed mezi Hornomoravským a Dolnomoravským úvalem, v nadmořské výšce 197 m n. m. Katastr obce má rozlohu 676 ha, Geologicky je podloží z kvartéru při formování Českého masivu a Karpat. Je tvořeno nezpevněnými nivními sedimenty. Konkrétně jde o hlínu, písek a štěrk. Na katastru obce je patrná absence lesních ploch. V obci a její bezprostřední blízkosti se vyskytují půdy úrodné, třídy ochrany I., II. a III.

Dle kódů BPEJ jsou to půdy I. třídy č. 35600, které jsou bonitně nejcennější a chráněné před zástavbou, dále II. třídy č. 35800, které jsou nadprůměrně produkční a vysoce chráněné, a nakonec půdy III. třídy č. 35900, které jsou průměrně produkční s průměrným stupněm ochrany.

Kyselovice jsou svou polohou dobře dostupné z okolních okresních a krajských měst. Možnou nevýhodou může být poloha na rozhraní okresů a krajů, tedy určitá perifernost v očích krajského úřadu (oprava komunikací, policejní hlídky apod.). Ceny pozemků v obci jsou relativně nízké. Krajina v okolí obce má vyloženě zemědělský charakter, tvoří ji téměř výhradně lány polí s minimem krajinné zeleně, takže hlavně v zimním období se může někomu jevit jako krajina pustá. Díky svému rovinnatému reliéfu je krajina vhodná pro nenáročnou cykloturistiku, která v posledních letech zažívá v ČR veliký rozmach.

Katastrům obce protékají dva vodní toky, Mlýnský náhon a Svodnice. Nejbližší větší vodní tok je řeka Moštěnka, která se nachází asi 1 km východně, ve směru na Žalkovice. Obec leží v záplavovém území řeky Moravy, při povodni v roce 1997 byla ale částečně zaplavena vodou z řeky Bečvy.

Spádovými městy jsou Kroměříž, vzdálená 11 km, Přerov 11 km a Chropyně 4 km.

Nejbližším krajským městem je Zlín vzdálený 33 km a Olomouc 34 km.

Obec nespadá pod žádnou chráněnou krajinnou oblast, dle vyhlášeného Nařízení vlády č. 85/1981 Sb. patří do chráněné oblasti přirozené akumulace vod – „Kvartér řeky Moravy“.

Celková výměra zemědělské půdy je 623 ha, z toho je 602 ha orné půdy. Zastavěná plocha je 13 ha.

Tabulka 2 Bilance ploch podle ČSÚ

Celková výměra obce	676 ha
Zemědělská půda celkem	623 ha což je 92,2 % z celkové výměry obce
Orná půda	602 ha což je 96,6 % z celkové výměry zem. půdy
Chmelnice	0 ha což je 0 % z celkové výměry zem. půdy
Vinice	0 ha což je 0 % z celkové výměry zem. půdy
Zahrady	17 ha což je 2,7 % z celkové výměry zem. půdy
Ovocné sady	1 ha což je 0,2 % z celkové výměry zem. půdy
Trvalé travní porosty	3 ha což je 0,5 % z celkové výměry zem. půdy
Lesní půda	3 ha což je 0,4 % z celkové výměry obce
Vodní plochy	5 ha což je 0,7 % z celkové výměry obce
Zastavěné plochy	13 ha což je 1,9 % z celkové výměry obce
Ostatní plochy	30 ha což je 4,4 % z celkové výměry obce

Zdroj: ČSÚ, ÚAP, 2011

1.1 Historické souvislosti

1078 - **první písemný záznam o obci**

1723 - řád augustiniánů ze Šternberka postavil v **obci zámek**, přilehlé hospodářské budovy a **mlýn**

1788 - založena **první škola** (viz. dále – školství)

1848 - zrušení roboty bylo velkou úlevou rolníkům

1862 - zákonem byla upravena samospráva obcí

1866 - obcí prošla prusko - rakouská válka, zůstala po ní Boží muka, údajný hrob pruských vojáků

1900 - založena **Parní rolnická mlékárna** (viz. dále), ustaven **Spořitelní záloženský spolek**, založen místní **hřbitov**

1904 – 1906 - postaven **kostel sv. Andělů Strážných** v novogotickém slohu

1905 – 1907 - **odvodnění pozemků** z důvodu častých povodní, které působila řeka Moštěnka

1914 - 1. světová válka - ve válce **zahynulo 27 kyselovských občanů**, na jejich památku byl v obci postaven pomník

1922 – 1925 - **pozemková reforma**

1930 – 1934 - **scelovací řízení**, kdy byly vytyčovány pozemky, upravovány cesty a vodní toky – došlo k zásadní proměně okolní krajiny

1930 – 1935 - výstavba **kanalizace**

1946 - podnikaví rolníci ustavili **strojní družstvo**, které se stalo základem nového JZD

1949 - založení **JZD Kyselovice**

1951 - do družstva vstoupila téměř celá vesnice (ti co odmítli vstoupit, byli perzekvováni), postaven byl první kravín

1973 - do jednoho celku se sloučily JZD Kyselovice, Žalkovice a Břest a všechny vesnice hospodařily pod názvem **JZD Zámoraví**

1975 (1976) - do obce se z východního Slovenska přistěhovaly **tři cikánské – romské rodiny**, kterým byly zakoupeny tři domy pro slušné bydlení

1982 – 1983 - výstavba **vodovodu**

1992 – 1993 - **plynofikace** obce

V minulosti byla v obci řada řemeslníků. Stál tu mlýn, v roce 1830 měla obec dvě kovárny. Jeden kovář později vyráběl a opravoval jízdní kola. Další služby a řemesla: holič, krejčí a švadleny, zedníci, švec, tesař, stolař, kolář a zahradník. V obci bylo několik obchodů s potravinářským, papírenským, železářským a jiným zbožím a bývaly zde dvě hospody.

Parní rolnická mlékárna byla založena roku 1900 v hospodářských budovách zámku. V roce 1947 byl původní zámek zbourán a byla postavena nová budova mlékárny. V roce 1953 byla mlékárna převzata do národní správy a v roce 1996 byla činnost mlékárny ukončena.

1.2 Školství

- **Základní škola** byla založena v roce 1788, současná patrová budova školy pochází z roku 1888. Základní škola byla zrušena v roce 1976 a děti od té doby do školy dojíždějí.
- **Mateřská škola** byla v roce 1950 zřízena v přízemí základní školy na návsi, nová budova mateřské školy byla otevřena v roce 1965.

2. Obyvatelstvo

2.1 Demografická situace

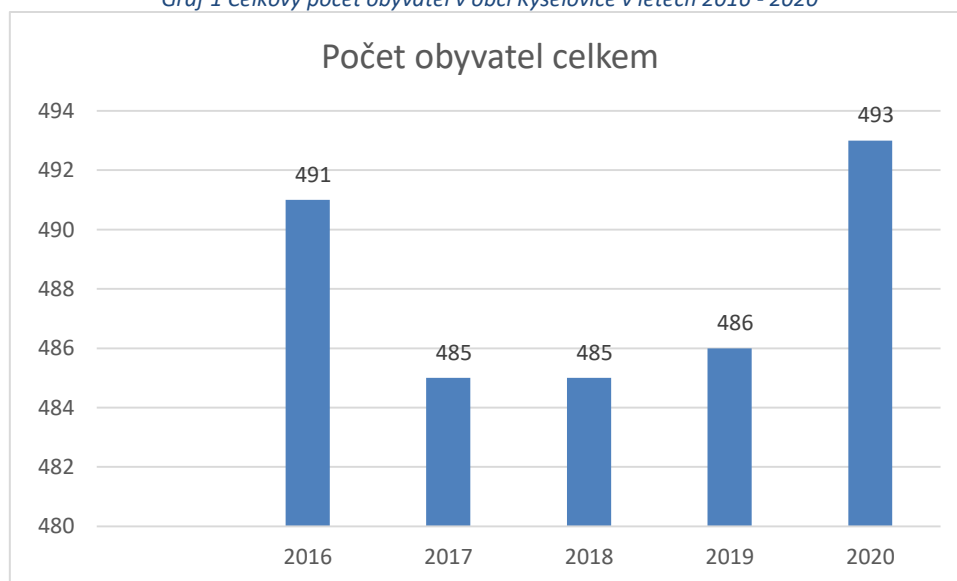
Vývoj počtu obyvatel v obci Kyselovice

Tabulka 3 Vývoj počtu obyvatel v obci Kyselovice v letech 2016 - 2020

		2016	2017	2018	2019	2020
Počet obyvatel celkem		491	485	485	486	493
v tom podle pohlaví	muži	231	229	233	234	238
	ženy	260	256	252	252	255
v tom ve věku (let)	0 - 14	74	75	78	81	89
	15 - 64	326	312	313	311	310
	65 a více	91	98	94	94	94
Průměrný věk		41,5	41,6	41,1	41,2	41,0

Zdroj: ČSÚ, Databáze demografických údajů za obce ČR

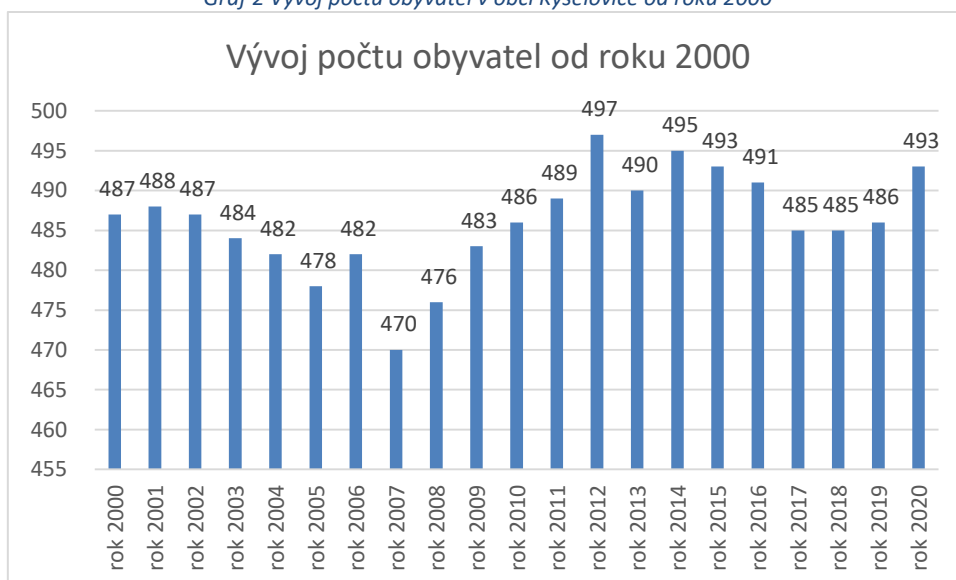
Graf 1 Celkový počet obyvatel v obci Kyselovice v letech 2016 - 2020



Zdroj: <https://vdb.czso.cz/vdbvo2/faces/cs/index.jsf?page=profil-uzemi#w=>

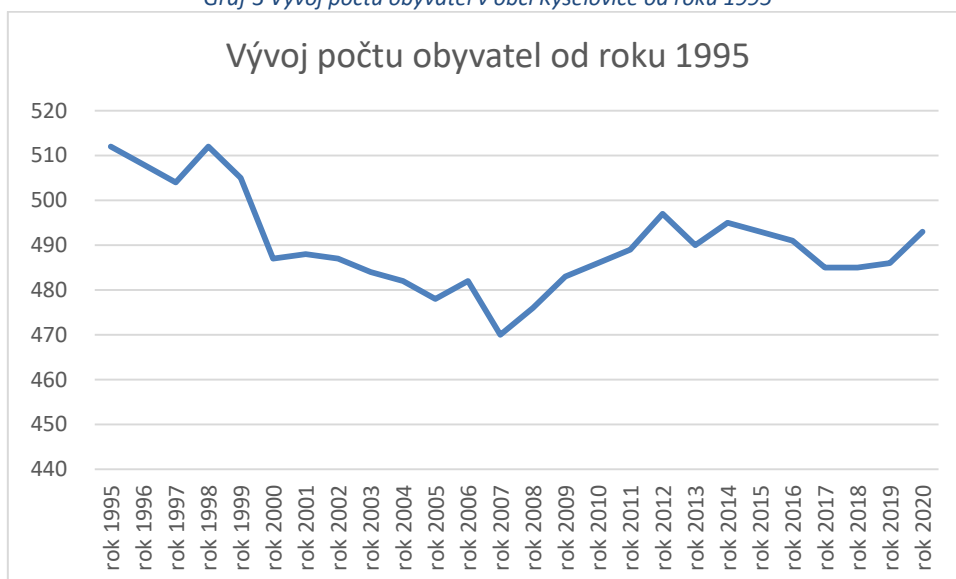
Počet obyvatel obce v období let 2016 – 2021 mírně kolísal těsně pod hranicí 500 obyvatel. Nejnižší počet obyvatel vykazovaly roky 2017, 2018 a 2019. Od roku 2020 opět dochází k mírnému nárůstu počtu obyvatel obce Kyselovice. K 31. 12. 2021 dle ČSÚ měla obec Kyselovice 499 obyvatel.

Graf 2 Vývoj počtu obyvatel v obci Kyselovice od roku 2000



Zdroj: <https://www.czso.cz/csu/xz/obyvatelstvo-xz-obce>

Graf 3 Vývoj počtu obyvatel v obci Kyselovice od roku 1995



Zdroj: <https://www.czso.cz/csu/xz/obyvatelstvo-xz-obce>

Srovnání vývoje počtu obyvatel v posledních 5 letech se Zlínským krajem a okresem Kroměříž

Tabulka 4 Srovnání vývoje počtu obyvatel v posledních 5 letech se Zlínským krajem a okresem Kroměříž

	2016	2017	2018	2019	2020	rozdíl	%
Zlínský kraj	583 698	583 056	582 921	582 555	580 119	-3 579	-0,6 %
Okres Kroměříž	106 177	105 805	105 619	105 414	105 180	-997	-0,9 %
Obec Kyselovice	491	485	485	486	493	2	0,4 %

Ve srovnání s trendem v rámci celého Zlínského kraje a okresu Kroměříž, kde v období let 2016 – 2020 došlo k poklesu počtu obyvatel, obec Kyselovice vykazuje ve stejném sledovaném období, po drobném úbytku obyvatel jejich celkový nárůst.

Tabulka 5 Pohyb obyvatel v obci Kyselovice v letech 2016 - 2020

	2016	2017	2018	2019	2020	CELKEM
Živě narození	8	6	4	9	9	36
Zemřelí	3	5	10	5	5	28
Přistěhovalí	7	9	18	16	6	56
Vystěhovalí	14	16	12	19	3	64
Přirozený přírůstek	5	1	-6	4	4	8
Přírůstek stěhováním	-7	-7	6	-3	3	-8
Celkový přírůstek	-2	-6	-	1	7	0

Zdroj: ČSÚ, Databáze demografických údajů za obce ČR

Za posledních 5 let se do obce přistěhovalo 56 obyvatel a 64 odstěhovalo. A také se zde narodilo za posledních 5 let 36 dětí a zemřelo 28 lidí.

Mezi přistěhovalými i odstěhovanými obyvateli převládají lidé mladšího věku, kteří se stěhují z důvodu uzavření manželství, nebo rodiny s dětmi.

V dotazníkovém šetření 90 % obyvatel uvedlo, že se v budoucnu neplánuje odstěhovat z obce.

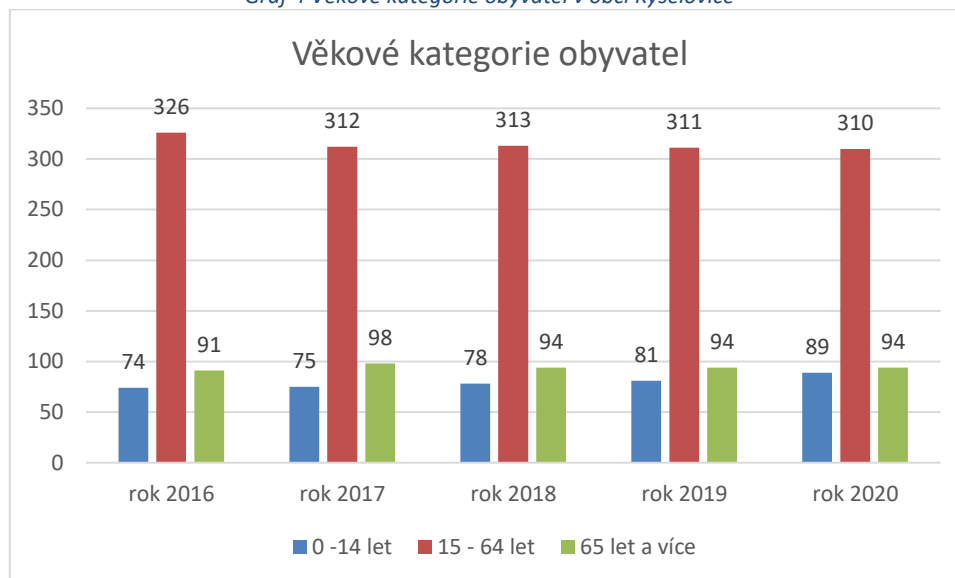
Věkové složení obyvatel

Tabulka 6 Věkové složení obyvatel v obci Kyselovice k 31. 12. 2020

	Celkem	%	Muži	% muži	Ženy	% ženy
0 – 14 let	89	18 %	40	45 %	49	55 %
15 – 64 let	310	63 %	157	51 %	153	49 %
65 a více	94	19 %	41	44 %	53	56 %
	493		238		255	

Zdroj: ČSÚ <https://www.czso.cz/csu/xz/obyvatelstvo-xz-obce-stav-k-31-12-2020>

Graf 4 Věkové kategorie obyvatel v obci Kyselovice



Zdroj: <https://www.czso.cz/csu/xz/obyvatelstvo-xz-obce>

V obci mírně převyšuje počet dívek do 14 let nad chlapci, a to v poměru 55 % dívek ke 45 % chlapců. Nepatrně vyšší rozdíl je pak také v kategorii seniorů, kde podíl žen činí 56 % a mužů 44 %.

Vzdělanostní struktura obyvatel

Tabulka 7 Obyvatelstvo v obci Kyselovice podle nejvyššího ukončeného vzdělání

		Celkem	%
Obyvatelstvo ve věku 15 a více let		385	
z toho podle stupně vzdělání	bez vzdělání	0	0 %
	základní včetně neukončeného	48	12,5 %
	střední vč. vyučení (bez maturity)	147	38,2 %
	úplné střední (s maturitou) vč. nástavbového	104	27 %
	vyšší odborné vzdělání	7	1,8 %
	vysokoškolské	51	13,2 %

Zdroj: ČSÚ, SLDB 2021

Oproti celorepublikovému průměru je v obci vyšší počet obyvatel se středním vzděláním vč. vyučení. V ČR 31 %, v obci Kyselovice 38,2 %. Naopak nižší je poměr vysokoškolsky vzdělaných obyvatel, kdy v ČR se jedná o 17,5 % a v obci Kyselovice 13,2 %.

2.2 Sociální situace v obci

Národnostní složení obyvatel

Tabulka 8 Obyvatelstvo v obci Kyselovice podle národnosti

		SLDB 2011	SLDB 2021
Obyvatelstvo celkem		477	469
Z toho národnost			
	Česká	260	260
	Moravská	73	106
	Slezská	-	3
	Slovenská	2	2
	Německá	1	1
	Romská	-	-
	Neuvedeno	115	97

Zdroj: ČSÚ, SLDB 2011, SLDB 2021

Z posledního sčítání lidu domů a bytů v roce 2021 vyplývá, že kromě uvedené české a moravské národnosti žijí v obci tři občané slezské národnosti, dva občané se slovenskou národností a jeden s německou.

Výskyt/odhad počtu sociálně slabých obyvatel/skupin

Pouze 2 % dotazovaných v rámci šetření uvedlo, že svoji sociální a finanční situaci považují za špatnou. Rovných 60 % respondentů hodnotí svoji sociální a finanční situaci dokonce za dobrou až velmi dobrou.

Problémy s užíváním návykových látek

Užívání drog či návykových látek není mezi obyvateli považován za nějaký zásadní problém. Pouze 5 % dotázaných má názor, že v obci je problém s užíváním drog. 51 % respondentů se nedomnívají, že by v obci existovaly problémy s užíváním drog a poměrně velká část (44 %) současně danou problematiku nedokázali posoudit.

3. Hospodářství

Ekonomická situace

V obci Kyselovice z pohledu ekonomického, resp. hospodářského převažuje zemědělství a služby nad průmyslem a cestovním ruchem.

3.1 Oblast zemědělství

V oblasti zemědělství se ve velké míře jedná o rostlinnou výrobu, a to zejména o pěstování pšenice, kukuřice a řepky. Ve výrobě živočišné jde o chov skotu a drůbeže.

Nejvýznamnějším zaměstnavatelem v oblasti zemědělství je v obci společnost Zámoraví a. s., zabývající se rostlinnou i živočišnou výrobou. Dále v této oblasti působí drobní zemědělské podnikatelé – Filip Kroupa provozující rostlinnou výrobu, Antonín Vinklárek provozující rostlinnou a živočišnou výrobu (chov koní) a František Sládeček provozující rostlinnou výrobu.

Díky členství obce Kyselovice v místní akční skupině mohou místní zemědělci využít podpory poskytované prostřednictvím výzev MAS k předkládání žádostí o dotaci z Programu rozvoje venkova.

3.2 Pozemkové úpravy

V územním plánu obce je vyčleněno území pro biokoridor, který bude spojovat Břestský les s lesem Rasina, a dále dva rybníky a cyklostezka.

V roce 2020 proběhla revize katastru nemovitostí ze strany Katastrálního úřadu pro Zlínský kraj, Katastrálního pracoviště Kroměříž.

3.3 Oblast služeb

Na základě veřejně dostupného informačního systému ARES (administrativní registr ekonomických subjektů) je se sídlem na území obce registrováno 83 ekonomických subjektů s různými obory jejich zaměření.

Mezi hlavní poskytování služeb patří provozování dvou pohostinství, jednoho obchodu se smíšeným zbožím a nepravidelné poskytování pedikérských a kadeřnických služeb v budově obecního úřadu.

Nechybí ani subjekty s řemeslným zaměřením případně se zaměřením na inženýrské činnosti. Aktuální výpis ekonomických subjektů je možné najít na webových <https://www.info.mfcr.cz/ares/>

Dle dotazníkového šetření prováděného obcí v roce 2020 bylo zjištěno, že místní obyvatelé postrádají následující služby:

- lékař,
- pošta.

3.4 Oblast průmyslu

Průmysl v obci nesehrává příliš důležitou roli, jedná se spíše o drobný zpracovatelský průmysl - výroba plastových výlisků, stolařství a servis dojící techniky. V obci neexistuje průmyslová zóna a ani se do budoucna neplánuje její zřízení.

Nejvýznamnějšími podnikatelskými subjekty v oblasti průmyslu v obci jsou:

- Milan Topič - montáž, opravy a rekonstrukce chladicích zařízení a tepelných čerpadel
- Ing. Stanislav Horák - výroba plastových výrobků

3.5 Možnosti a bariéry rozvoje podnikání v oblasti zemědělství, služeb a průmyslu (dle dotazníkového šetření)

Možnosti pro další i stávající podnikatele:

- volné plochy v areálu bývalé mlékárny,
- volné plochy v areálu Zámoraví a. s.,
- dopravní dostupnost – blízkost větších měst Kroměříže a Přerova,

- blízké napojení na dálnici D1.

Bariéry bránící jejich rozvoji jsou:

- nedostatek kvalifikované pracovní síly (všechny oblasti),
- administrativní bariéry (všechny oblasti),
- druhotná platební neschopnost (zemědělství).

Možná podpora podnikatelů ze strany obce:

- trvalá informace o činnosti místních podnikatelských subjektů na webových stránkách obce,
- informování o možnostech získání dotací EU,
- oprava, resp. údržba polních cest (zemědělství).

3.6 Oblast cestovního ruchu

V oblasti cestovního ruchu se jedná spíše o příležitostní návštěvu obyvatel okolních obcí při konání pravidelných významných akcí obce (výroční oslavy obce, Den matek a jiné). Obec nedisponuje kulturní ani přírodní atraktivitou, která by do obce lákala návštěvníky z různých koutů České republiky.

Jedná se spíše o tradiční kulturní památky:

- barokní sochy sv. Jana Nepomuckého a sv. Vendelína (zapsané v seznamu kulturních památek ČR),
- novogotický kostel svatých Andělů Strážných,
- čtyři kříže,
- boží muka,
- socha sv. Panny Marie Bolestné,
- pomník obětem I. světové války.

Nedá se říci, že obec navštěvují turisté, pouze větší kulturní akce navštěvují občané z okolních obcí a další návštěvníci (výroční oslavy obce, den matek, kyselovské hody, výroční oslavy hasičů atp.).

Na těchto akcích se odhaduje průměrně 50 návštěvníků z okolních obcí. Zahraniční návštěvníci nebyli evidováni.

Z pohledu turistické infrastruktury obec nedisponuje ubytovacími ani stravovacími zařízeními, nachází se zde pouze doprovodná turistická infrastruktura:

- sportovní areál (fotbalové hřiště, víceúčelové hřiště s umělou trávou, dětské hřiště, tenisové kurty),
- hipostezka vedoucí z obce Kyselovice do obce Vlkoš.

Značená cyklostezka obcí neprochází, ale její rovinatý terén umožňuje využití silnice II. a III. třídy pro in-line bruslení i cykloturistiku (nejbližší cyklostezka vedoucí do Kroměříže a dále směrem na Uherské Hradiště se nachází ve městě Chropyni, vzdáleném 3 km).

3.7 Trh práce

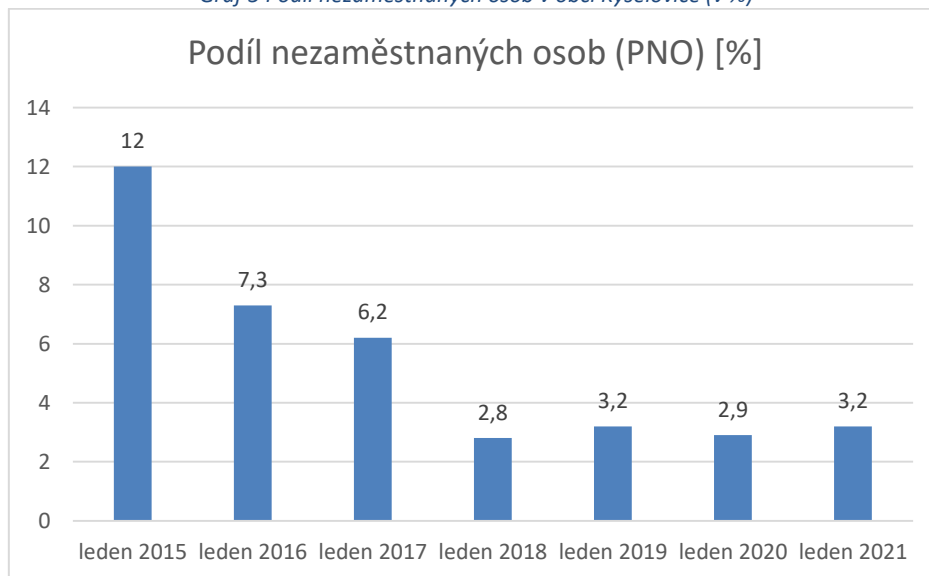
Tabulka 9 Podíl nezaměstnaných osob* v letech 2015 - 2020

Kraj, okres/Území	1/2015	1/2016	1/2017	1/2018	1/2019	1/2020	1/2021
Obec Kyselovice	12,0	7,3	6,2	2,8	3,2	2,9	3,2
Okres Kroměříž	8,8	7,4	6,0	4,2	3,4	2,8	3,4
Zlínský kraj	7,6	6,2	5,1	3,5	2,8	2,6	3,4
Celkem ČR	7,7	6,4	5,3	3,9	3,3	3,1	4,3

*podíl dosažitelných uchazečů o zaměstnání ve věku 15-64 let k obyvatelstvu ve stejném věku (v %)

Zdroj: <https://www.mpsv.cz/statistiky>

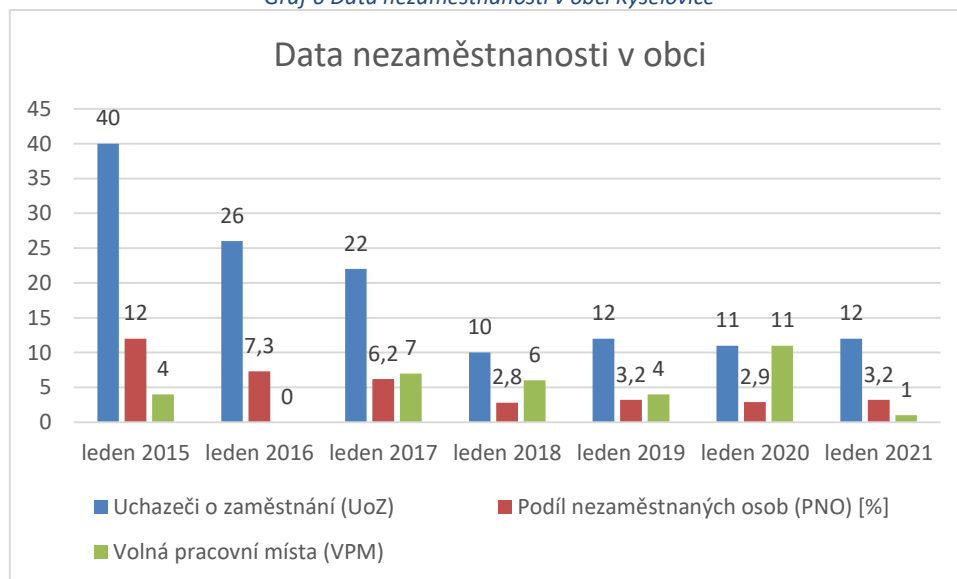
Graf 5 Podíl nezaměstnaných osob v obci Kyselovice (v %)



Zdroj: <https://www.mpsv.cz/statistiky>

Míra nezaměstnanosti v obci Kyselovice je do roku 2017 vyšší ve srovnání s okresem Kroměříž, Zlínským krajem i celou ČR, naopak na začátku roku 2021 byl podíl nezaměstnaných osob v Kyselovicích nižší než v okrese Kroměříž, Zlínském kraji i celé ČR.

Graf 6 Data nezaměstnanosti v obci Kyselovice



Zdroj: <https://www.mpsv.cz/statistiky>

Od roku 2015 dochází k postupnému poklesu počtu uchazečů o zaměstnání a tím k poklesu podílu nezaměstnaných osob až do roku 2018. Od tohoto roku se počty nezaměstnaných pohybují v rozmezí 10 - 12 osob, tedy s podílem nezaměstnaných osob kolem 3 %, což je pod celorepublikovým průměrem.

4. Infrastruktura

4.1 Technická infrastruktura

Kanalizace – v roce 2015 byla dokončena výstavba nové splaškové kanalizace s výtlačkem splaškových vod do kanalizačního řádu města Chropyně. Obci se tak podařilo vybudovat zhruba 8000 metrů kanalizace a vytvořit předpoklad pro napojení 510 ekvivalentních obyvatel. Kanalizace je napojena výtlačkem do kanalizačního systému města Chropyně. Samotné napojování jednotlivých nemovitostí na novou kanalizaci proběhlo v roce 2016. Provozovatelem splaškové kanalizace je Obec Kyselovice.

Vodovod - Obec je napojena na vodní zdroj Břest. Voda z tohoto zdroje je kvalitní, ale velmi tvrdá. Provozovatelem vodovodního řádu je spol. Vodovody a kanalizace Kroměříž, a. s. a je tvořen cca 6 163 bm (běžných metrů) vodovodního potrubí z materiálu PVC v průměru od DN 90 do DN 160 mm. Vodovod se nachází ve své druhé polovině životnosti, čemuž odpovídá funkčnost ovládacích prvků vodovodu (sekčních šoupat, uzávěrů a hydrantů). Řada těchto zařízení vlivem provozní doby již nemá 100 % účinnost, místy byly řešeny i havarijně opravy přípojek, zejména navrtávacích pasů. V tomto směru i nadále opravy podobného typu nelze vyloučit.

Plyn - v současné době je obec plně plynofikována. Plyn byl do obce přiveden v roce 1990. Majitelem a provozovatelem distribuční soustavy plynu v obci je společnost GasNet, s. r. o..

Distribuční síť elektrické energie – byla vedena převážně po nástřešních sloupcích střech domů a na volném prostranství po betonových sloupech. Byla zastaralá a dráty vedení společně s betonovými sloupy působily neesteticky a kazily celkový venkovský ráz obce. Provozovatelem distribuční sítě, společností E.ON Česká republika, s. r. o., byla zpracována projektová dokumentace na realizaci zemního vedení elektrických kabelů v obci s předpokládaným termínem realizace na jaře roku 2017. Nakonec byla rekonstrukce distribuční sítě započata až v roce 2019. Další etapa proběhla na přelomu let 2021 a 2022. Aby byla rekonstrukce úplná, je nutné realizovat ještě poslední etapu, pak budou rozvody nízkého napětí v obci kompletně zrekonstruovány.

4.2 Ostatní technická infrastruktura

Veřejné osvětlení (dále jen „VO“) – stav VO odpovídá jeho stáří, kdy na mnoha místech v obci dochází k provozním výpadkům světelných zdrojů svítidel, což se projevuje problikáváním nebo jejich úplným zhasnutím. Vzhledem k tomuto je nutná jejich častá oprava a v některých případech i výměna zdroje osvětlení. Od roku 2012 probíhá postupná rekonstrukce VO. První etapou byla oblast Jižní návsi.

Další etapy rekonstrukce byly provedeny v roce 2019 a na přelomu roků 2020/2021. Rekonstrukce obsahovaly osazení nových stožárů s moderními svítidly s LED diodami a nový rozvaděč. Rozvody kabelů pro napájení VO byly umístěny do společných výkopů provedených při obnově rozvodů nízkého napětí ze strany správce distribuční sítě.

Obecní rozhlas (dále jen „OR“) byl v roce 2019 rekonstruován. Byl vybudovaný moderní bezdrátový rozhlas, který je tvořený ústřednou umístěnou v budově obecního úřadu a 21 kusy rozhlasových hnízd s reproduktory rozmístěnými rovnoměrně po obci. Rozhlasová hnízda jsou umístěna na sloupech veřejného osvětlení. Na realizaci rekonstrukce OR obec využila dotaci.

Internet - do obce je přiveden optický podzemní kabel, který ale není rozvedený po obci. Přístup k internetu poskytuje jedna firma prostřednictvím vysílačů umístěných na věži kostela, na střeše budovy bývalé školy a na požární věži budovy obecního úřadu. Využitím optického podzemního kabelu by bylo možné zajistit přístup k rychlejšímu internetu. Dále v obci probíhá v souvislosti s postupnou obnovou rozvodů nízkého napětí ze strany správce distribuční sítě realizace uložení chrániček optického kabelu do společných výkopů za účelem zajištění rozvodu optického kabelu ke každé nemovitosti pro jejich případné připojení k internetu.

Telekomunikace – obec je pokryta signálem všech dostupných operátorů poskytujících telekomunikační služby, ale síla signálu je u některých operátorů slabší (O2, T-Mobile).

Odpadové hospodářství – tato oblast je podrobně zpracována v kapitole životního prostředí.

Studny – v obci se nachází 6 studní, které jsou umístěné v různých částech obce. Většina byla zřízena jako studny požární. Studna u hřbitova a na návsi před školou jsou využívány veřejností k čerpání užitkové vody. Technický stav studní není v současné době uspokojivý. Betonové krytí studní začíná zvětvávat, a proto je bude nutné rekonstruovat v rámci plánu revitalizace částí obce, kde se studny nacházejí. Záměrem obce bude zajistit funkčnost studní a zároveň jejich estetický vzhled v souladu s charakteristickým venkovským rázem obce.

4.3 Dopravní infrastruktura

Komunikace

Obcí prochází silnice II. třídy č. 436 ve směru od Chropyně na Vlkoš. Tato silnice měří v obci celkem 1 kilometr. Dále obcí prochází silnice III. třídy č. 43211 směrem na Žalkovice. Délka této komunikace je na území obce 554 metrů. Obě zmíněné silnice byly v roce 2015 opraveny v rámci realizace výstavby nové splaškové kanalizace v obci. Obec má zpracovaný pasport místních komunikací.

Místní komunikace a chodníky v obci se budovaly postupně. Chodníky jsou převážně ze 70. let a jsou ve špatném stavu. Opravy chodníků jsou realizovány po rekonstrukci elektrické sítě, veřejného osvětlení a uložení chráničky optického kabelu. Rekonstrukce chodníků již proběhla na Severní návsi a podél komunikace III. třídy č. 43211 ve směru na obec Žalkovice.

Parkování v obci je řešeno většinou v garážích nebo vjezdech k rodinným domům. Vzhledem k tomu, že některé rodinné domy nemají garáže ani vjezdy, vozidla parkují na travnatých pásích před těmito domy. Tento způsob parkování je nevyhovující. Problematické je také parkování na návsi při větších kulturních akcích, či pohřbech. Záměrem obce je vybudování nových parkovacích míst.

Nejbližší dostupná **dálnice** je dálnice D1. Celkem je možné využít 3 nájezdy na tuto dálnici. Dva jsou shodně ve vzdálenosti 13 km od středu obce a to na 260-tém kilometru dálnice D1 u Kroměříže a na 253-tím kilometru dálnice D1 u Kojetína. Třetí nejnovější nájezd na dálnici D1 je u obce Horní Moštěnice, kde dálnice D1 v současné době končí, a je vzdálený od středu obce zhruba 7 km.

Obcí neprochází železniční trať, ani zde nevedou žádné cyklostezky.

Dopravní zátěž

Vzhledem k tomu, že obcí prochází silnice II. třídy č. 436, která tvoří jako neplacený úsek hlavní dopravní spojnicí mezi Přerovem a Brnem, je obec silně dopravně zatížena a to zejména nákladní dopravou. Podle výsledků sčítání dopravy z roku 2010 projede obcí 3000 – 5000 vozidel denně.

Dopravní obslužnost

Ve všední dny je dopravní obslužnost dostačující, trasa Kyselovice – Kroměříž je obsluhována 15ti spoji, trasa Kyselovice – Přerov 9ti spoji a trasa Kyselovice – Kojetín 6ti spoji. O víkendech je trasa Kyselovice – Kroměříž i Kyselovice – Přerov obsluhována 3 spoji, trasa Kyselovice – Kojetín obsluhována není. Dotazníkové šetření jednoznačně ukázalo nedostatek autobusových spojů o víkendech a to směrem na Chropyn, Kroměříž i Přerov. Dojíždějící, kteří využívají hromadnou dopravu, by také přivítali posílení spojů směr Přerov, a to jak ve velmi brzkém čase, tak posílení spojů v rozmezí mezi 17:00 – 18:00 hodinou nebo po 19:30 hod. Zřejmě s ohledem na to, že většina dojíždějících využívá k dopravě vlastní vozidlo, pouze ¼ respondentů rozhodovala o prodloužení spoje do Kyselovic mezi dvěma spoji, kde více respondentů podpořilo prodloužení spoje z Přerova až do Kyselovic v pozdější čas, tedy v 17:30 hodin.

5. Vybavenost

5.1 Bydlení

Historická zástavba obce je charakteristická řadovou skladbou domů okapově orientovaných ke komunikacím, typickou pro hanácké obce. Tato tradiční zástavba je dochovaná především

v prostoru návsi a dále pak podél komunikací vybíhajících z obce směrem na Žalkovice, Chropyni a Vlkoš.

Tato tradiční urbanistická i architektonická skladba domů tvoří jeden z pozitivních rysů obce, která jako celek působí poměrně příznivým nenarušeným dojmem. K nejhodnotnějším objektům patří domy, které jsou zachované ve své tradiční přízemní obytné části s půdním skladovacím polopatrem s dosud dochovanými zdobnými architektonickými prvky ve své tradiční podobě bez novodobých devastujících stavebních úprav. Problém u těchto domů je však většinou horší stavebně technický stav, který je logickým důsledkem zanedbané údržby.

Tyto urbanisticky i architektonicky nejhodnotnější domy jsou doplněny větším počtem tradičních domů, které prošly etapou postupné modernizace, jež sice většinou respektovala původní půdorysné dispozice, avšak fasády včetně okenních a dveřních výplní jsou již dnes novodobé, reagující na modernizační potřeby jejich vlastníků.

V obci je 165 obydlených domů. Neobydlených domů je 47, z toho jsou 2 využívány jako firmy, 1 budova je využívána pro provoz mateřské školy a jedna budova jako obchod. Podíl neobydlených a domů je 28,5 %.

V rodinných domech je celkem 167 obydlených bytů, obec má jeden obecní byt, což je 0,6 %.

Za posledních 10 let bylo dokončeno 9 rodinných domů. 4 rodinné domy jsou rozestavěny.

V obci je 11 volných pozemků pro bytovou výstavbu. Všechny pozemky jsou soukromých majitelů. V územním plánu je další dostatečná plocha určená pro výstavbu. Tyto plochy jsou rovněž ve vlastnictví soukromých majitelů. V současné době je o pozemky velký zájem, ale soukromí majitelé tyto pozemky nechtějí prodat.

Startovací byty, ani byty pro seniory v obci nejsou. Z dotazníkového šetření vyplynulo, že 64 % respondentů si myslí, že jsou v obci potřeba startovací byty. Pro vybudování bytů pro seniory bylo 63 % respondentů.

5.2 Školství a vzdělávání

V obci se nachází jedno školské zařízení. Jedná se o mateřskou školu. Mateřská škola v Kyselovicích je příspěvkovou organizací zřizovanou obcí. Je jednotřídní, s kapacitou 26 dětí. Do mateřské školy chodí převážně děti z Kyselovic, ale také dojíždí děti z Chropyně a Vlkoše. Budova mateřské školy se nachází v klidné části obce, součástí je prostorná a udržovaná zahrada. Na zahradě MŠ bylo v minulosti vybudováno dětské hřiště a hřiště pro míčové hry. V plánu je zateplení obvodových zdí mateřské školy. V současné době se obec zaměřuje na realizaci rozšíření kapacity mateřské školy z důvodu velkého zájmu o umístění dětí do zařízení, které musí škola odmítat. Je zpracována projektová dokumentace na rozšíření kapacity školy vybudováním přístavby, která bude obsahovat samostatnou třídu a k tomu příslušenství v podobě sociálního zařízení, šatny a zázemí pro zaměstnance školy.

MŠ spolupracuje s ostatními MŠ v regionu (Zářičí, Skaštice, Břest a Žalkovice).

Základní škola v obci v současné době nefunguje. Děti dojíždí do základní školy v obci Břest, se kterou byl vytvořen v roce 2006 společný školský obvod. Ojediněle dojíždí děti do základních škol v Žalkovicích, Chropyni, Kroměříži a v Přerově.

Další typy škol navštěvují studenti nejčastěji v Přerově a v Kroměříži.

5.3 Zdravotnictví

V obci není žádná lékařská ordinace, do budoucna však lze uvažovat o zřízení ordinačních hodin praktického lékaře alespoň 1krát měsíčně přímo v obci. Nejbližší ordinace praktického lékaře, stomatologa, gynekologa a diabetologa se nachází v Chropyni, 4 km od obce. Dostupnost těchto zdravotnických zařízení v Chropyni je dobrá. K jiným odborným lékařům občané dojíždí do Kroměříže,

vzdálené 11 km, kde se nachází i nemocnice. Dostupnost k těmto zařízením je vlastní nebo autobusovou a poté městskou hromadnou dopravou. Četnost ordinálních hodin je dostačující.

Záchranná služba zajišťující službu pro naši obec přijíždí z Kroměříže, dojezdová doba splňuje požadavky legislativy.

5.4 Sociální péče

V obci se nenachází žádné zařízení sociálních služeb. Občanům jsou poskytovány pouze tyto služby - pedikúra a kadeřnické služby. Občané mohou využít také dovoz obědů a je zajištěn dovoz seniorů na kulturní a společenské akce v rámci obce.

5.5 Služby občanům Chropyně - pečovatelská služba

V Kyselovicích chybí sociální služby jako dům s pečovatelskou službou. Od roku 2015 poskytuje na území obce Kyselovice přímou pečovatelskou službu občanům obce terénní pracovníci z příspěvkové organizace Služby občanům Chropyně. Na poskytování této služby obec každoročně přispívá finanční dotací. Obec Kyselovice nemá komunitní plán sociálních služeb a není součástí jiného.

Z dotazníkového šetření vyplynul poměrně malý zájem o nějakou formu poskytování sociální služby. V průměru nejvyšší zájem, 35 % dotazovaných, vyjádřili zájem o donášky obědů a nakupování. Širší poptávka po nabízených sociálních službách se pohybuje v obci spíše v jednotkách obyvatel, přesto by tato poptávka neměla být ze strany obce ignorována.

Nejbližší zařízení se zaměřením na poskytování sociálních služeb je Dům s pečovatelskou službou v Chropyni. Někteří senioři v době, kdy ztrácí schopnost soběstačnosti, využívají pobytové zařízení pro seniory také v jiných zařízeních.

5.6 Spolková činnost

Důležitým článkem podpory soudržnosti obyvatel Kyselovic jsou místní spolky a organizace, které v průběhu roku pořádají celou řadu dnes již tradičních společenských a kulturních akcí. Ty jsou navštěvovány nejen místními obyvateli, ale i návštěvníky z okolí. Společenský život významně doplňují a zpestřují děti a mládež.

V obci Kyselovice působí celkem sedm spolků.

Sbor dobrovolných hasičů Kyselovice (založený 1889)

Obor činnosti: požární sport, kulturní činnost.

Zajišťované akce spolkem: soutěže mladých hasičů, kulturní akce - „Vodění medvěda – masopust“ a „Pochovávaní kyselovské basy“.

Trend vývoje: členové sboru chtějí zachovávat tradice hasičské práce a kulturně společenské akce pořádané SDH, rozvoj práce s mládeží.

Podpora ze strany obce: obec poskytuje SDH zdarma klubovnu a prostory v budově obecního úřadu a dále poskytuje finanční prostředky na provoz.

Občanská beseda Kyselovice (založená 1890)

Obor činnosti: kulturní činnost, pěvecký sbor.

Akce Občanské besedy Kyselovice: chrámové koncerty a vystoupení k významným společenským událostem, výstavy.

Trend vývoje: členská základna stárne. V roce 2019 došlo k ukončení činnosti spolku.

Místní organizace ČČK (založena 1958)

Obor činnosti: zajišťování první pomoci na sportovních a kulturních akcích v obci, pořádání kurzů první pomoci, dobrovolné dárkovství krve.

Akce ČČK: nejsou.

Trend vývoje: v současné době místní skupina ČČK nemá žádnou činnost a nic nenasvědčuje tomu, že by se činnost měla obnovit.

Lidová myslivecká společnost

Obor činnosti: péče o zvěř, výkon práva myslivosti, kulturní činnost.

Akce LMS: sokolnická setkání, střelecké závody, hlavní hon.

Trend vývoje: stabilní členská základna, která stárne.

Podpora ze strany obce: LMS využívá vlastní prostory na myslivecké střelnici, obec poskytla zdarma pozemek a dále poskytuje finanční prostředky na provoz.

Sportovní klub Kyselovice (vznik rozdělením TJ Sokol Kyselovice v roce 1993)

Obor činnosti: tělovýchovná činnost, kulturní a společenská činnost.

Složení SK: fotbalový oddíl malé kopané, oddíl sportu pro všechny, oddíl aerobiku, floorbalový oddíl.

Akce SK: sportovní soutěže či turnaje pro děti, dospělé nebo společně pro všechny – Medvědí stezka, Kyselovská tretra, turnaje v brännballe, ve švédské hře KUBB, ve fotbale, nohejbale, floorballe, ve stolním tenise, tenisové turnaje (muži, ženy, mixy), šachové turnaje; Pomlázková zábava, Hodová zábava, Vepřové hody.

Trend vývoje: stabilní členská základna, menší počet místních dětí je doplňován přespolními dětmi tak, aby cvičení mohla fungovat. Činnost stojí na aktivitě a obětavosti dobrovolných trenérů a cvičitelů. SK vychovává i nové mladé cvičitele. Nedaří se založit fotbalové družstvo žáků.

Podpora ze strany obce: SK využívá sportovní areál, který je částečně vlastní, částečně obecní. Sportovní kabiny obec pronajímá sportovnímu klubu za symbolickou cenu, dále poskytuje zdarma prostory místní tělocvičny ve třídě bývalé školy. Obec podporuje sportovní klub finančně a dále pomáhá formou údržby areálu.

TJ Sokol Kyselovice – jezdecký oddíl (založen 1972)

Obor činnosti: chov koní, dostihový sport.

Akce TJ: Hubertova jízda.

Trend vývoje: stabilní činnost.

Podpora ze strany obce: jezdecký oddíl využívá vlastní prostory, o žádnou podporu zatím nebylo požádáno.

Spolek farské dvůr (založen v červnu 2021)

Obor činnosti: péče o koně, organizování pobytů s koňmi, zájmového a rekreačního jezdeckví.

Akce: pořádání příměstského tábora pro děti s názvem „Pohádkové prázdniny u koní“.

Trend vývoje: nový spolek

Podpora ze strany obce: výpůjčka zázemí (lavice, stoly, altány) pořádání akcí.

Práce s mládeží

Soustavně (systematicky) pracuje s mládeží sportovní klub (cvičení rodičů s dětmi mladší žáci, starší žáci, aerobik mladších žákyň, aerobik starších žákyň) a sbor dobrovolných hasičů (družstvo mládeže).

Akce pro děti v obci pořádá kulturní výbor ZO a místní spolky.

Od roku 2012 funguje v obci mateřský klub, od roku 2013 výtvarný kroužek pro děti.

Práce se seniory

Senioři se zapojují aktivně do některých spolků – sportovní klub, LMS, spolek nápaditých žen, občanská beseda.

Akce pro seniory organizuje kulturní výbor ZO a obecní knihovna.

5.7 Ostatní dobrovolná a zájmová činnost

Lidová iniciativa šikovných kyselovských adjunktů (zkráceně LIŠKA)

Vznikla v roce 2018.

Hlavní aktivitou je činnost zájmového kroužku pro děti od 4 let, kde si děti rozšiřují znalosti o přírodě a seznamují se se základy myslivosti ve spolupráci se členy Lidové myslivecké společnosti.

V rámci pravidelných výprav do přírody děti poznávají okolí své obce, zapojují se do příkrmování zvěře v zimním období, v případě potřeby dopomáhají s údržbou zeleně v extravilánu obce.

Akce Lišky: pravidelná činnost kroužku, zábavně-střelecké závody.

Trend vývoje: členská základna je stabilní, počet zapojených dětí mírně roste.

Podpora ze strany obce: zapůjčení vybavení obce při pořádaných akcích, dle potřeby finanční podpora.

Spolek nápaditých žen z Kyselovic (založen 2009)

Obor činnosti: společensko-kulturní činnost.

Akce Spolku nápaditých žen z Kyselovic: Slet čarodějnic, MDŽ, zájezdy na různé kulturní akce, občerstvení na hodech a dalších kulturních akcích v obci.

Trend vývoje: Členská základna roste, v plánu je rozšíření aktivit na pořádání zájezdů pro různé věkové kategorie (rodiny s dětmi, pro seniory).

Podpora ze strany obce: obec poskytuje zdarma prostory v budově bývalé školy a akce spolku podporuje dle potřeby i finančně.

Mateřský klub (MK)

S menší přestávkou působí v obci od roku 2012. Hlavní činností je pravidelné setkávání především maminek na mateřské dovolené, které jim dává prostor pro sdílení svých zkušeností s výchovou dětí. Zároveň je to i prostor pro maminky k seznámení se a navázání nových přátelství. Děti se zde již od útlého věku učí zapojit do kolektivu svých vrstevníků, učí se vzájemné komunikaci a socializují se.

Aktivity MK: pravidelná setkání maminek s dětmi, společné výlety, pořádání bazárků dětského oblečení a potřeb pro děti.

Trend vývoje: výhledově je trend vývoje optimistický s ohledem na počet mladých párů, které zde vybudovaly své domovy a zakládají rodiny.

Kyselovský Hanáček

Soubor Kyselovský Hanáček vznikl v roce 2013, při příležitosti oslav 935. výročí obce Kyselovice. Na začátku byly k dispozici 3 páry dětských krojů a děti nacvičily první vystoupení. Časem dětí v souboru přibývalo, a tím i další dětské kroje. Děti jezdily na různá vystoupení až do léta 2017, kdy byla činnost souboru přerušena. V září 2021 byla činnost souboru znovu obnovena. Děti se pravidelně každý týden schází. Zpívají, tančí a hrají spoustu zábavných her. Malí Hanáčci se tak zábavnou formou učí o lidových tradicích, krojích a zvyklostech s nimi spojenými. První vystoupení současného souboru proběhlo na podzim roku 2022, kdy se slavily v Kyselovicích hody. V současné době soubor pravidelně navštěvuje 16 dětí z toho 5 chlapců a 11 dívek.

Soukromá základní umělecká škola D-music

V roce 2017 byla v Kyselovicích založena pobočka Soukromé základní umělecké školy D-music (dále jen „SZUŠ D-music“) z Kroměříže. Pobočka má sídlo v budově bývalé základní školy. Pobočku SZUŠ D-music navštěvují nejen děti z Kyselovic, ale i z okolních obcí Vlkoše a Žalkovic. Zpočátku se vyučovala zobcová flétna a klávesy. Postupně se nabídka vyučovaných nástrojů zvyšovala, stejně tak zájem dětí o výuku. V současné době se zde vyučují tyto nástroje: zobcová flétna, příčná flétna, klarinet, trubka, lesní roh, klávesy a klavír.

Významné akce pořádané v obci

Kulturní výbor zastupitelstva obce a místní spolky pořádají během kalendářního roku řadu tradičních kulturních akcí. Při některých významných výročích se navíc uskutečňují větší oslavy a výstavy. Jsou to oslavy kulatých výročí 1. písemné zmínky o obci (dožínky, folklorní odpoledne, výstavy, sjezd rodáků), výročí založení sboru dobrovolných hasičů (soutěže, ukázky techniky...), výročí založení občanské besedy (koncerty, výstavy). Dále se v obci připomínají výročí postavení či otevření různých místních institucí (škola, kostel apod.) a výročí významných rodáků, či čestných občanů (ThDr. Holubníček).

Způsoby informování občanů

Obec pravidelně informuje občany o dění v obci prostřednictvím webových stránek a 2x ročně prostřednictvím tištěného Kyselovského zpravodaje, který je zdarma distribuován do všech domácností.

O kulturních a společenských akcích jsou občané také informováni prostřednictvím webových stránek obce, a dále místním rozhlasem, obecními vývěskami a o významnějších akcích prostřednictvím letáku do každé domácnosti.

V oblasti spolkové činnosti ¾ respondentů vyjádřila svoji spokojenost s nabídkou zájmové činnosti, spolku či sdružení. Jako podnět respondenti uvedli založení spolku pro turisty, aktivní seniory či hudební těleso. Zájem je ovšem i v různých oblastech zaměřených na životní prostředí a přírodu jako jsou zahrádkáři, chovatelé, včelaři, ochránci přírody.

Na základě komunikace se spolky vyplynulo, že u většiny spolků členská základna klesá a mají vcelku dobré podmínky pro svou činnost. Spolky od obce očekávají finanční podporu, zlepšení zázemí a pokračující spolupráci.

5.8 Kultura

Kulturu v obci zajišťuje Kulturní výbor zastupitelstva obce Kyselovice a místní spolky: Sbor dobrovolných hasičů, sportovní klub, spolek nápaditých žen, lidová myslivecká společnost, Liška a jezdecký oddíl.

Kulturní a společenské akce v naší obci jsou velmi oblíbené, a proto i hodně navštěvované, nejen místními, ale i lidmi z okolních vesnic. V obci citelně chybí společenský sál, který by zvýšil kapacitu kulturních akcí, čímž by se pořadatelům zvýšila i rentabilita akcí.

Kulturní aktivity jsou ze strany obce všestranně podporovány, všechny kulturní akce pořádané obcí jsou z její strany dotovány, aby byly přístupné všem občanům. Seniorům nabízí obec dopravu na akce obecním vozidlem.

Veškeré vnitřní kulturní a společenské akce se pořádají v místním R-klubu (hospoda), který je ve vlastnictví soukromého majitele. Problémem je nedostatečná kapacita a chybějící zázemí pro divadelní představení, různá vystoupení apod. (chybí šatna).

V zimních měsících jsou zde pořádány zábavy, obecní ples, dětský karneval, setkání se seniory, turnaj ve stolním tenise (2 stoly).

Dále se v obci připomíná 28. říjen - Den vzniku samostatného československého státu položením věnce u pomníku padlých s lampionovým průvodem.

Sbor dobrovolných hasičů tradičně pořádá Ostatkovou zábavu, vodění medvěda, pochovávaní basy.

Využívány jsou také prostory v bývalé škole. V 1. patře se hraje divadelní představení pro děti. Tuto místnost dále využívá i spolek nápaditých žen a soukromá základní umělecká škola. Malá tělocvična v přízemí (bývalá třída MŠ) slouží k výstavám při různých výročí obce. Dále je využívána i jako zázemí při kulturních vystoupeních v hospodě a např. při rozsvícení vánočního stromu.

Ve sportovním areálu jsou v letních měsících za příznivého počasí kromě sportovních akcí pořádány i akce kulturní jako je např. Den matek, Den dětí, Drakiáda, Slet čarodějnic a stavění máje, oslavy obce atp. V případě nepříznivého počasí není akce kam přesunout. Pěkný areál s dostatečnou kapacitou, nedostačuje pouze sociální zařízení a kapacity pro uskladnění laviček.

Zpravidla jednou do roka se koná v prostorách obecního úřadu vítání nových občánků.

Knihovna nabízí občanům nejen možnost zapůjčení knih - místní knihy jsou pravidelně obohacovány o knihy zapůjčené z výměnného fondu Knihovny Kroměřížska, ale i bezplatný přístup na internet a možnost tisku dokumentů. Rovněž je vybavena elektronickým katalogem knih. Konají se zde PC kurzy, posezení při čaji, Noc s Andersenem a různé besedy.

Kino ani divadlo v obci není. Za těmito službami občané dojíždějí nejčastěji do Přerova nebo Kroměříže, popřípadě do Olomouce či Zlína.

Spolek Občanská beseda Kyselovice získala díky dotaci tři páry dětských hanáckých krojů, které se snaží zapojovat do života obce a podílí se tak na rozvoji tradic. Spolek v roce 2019 ukončil svoji činnost.

5.9 Sport a volnočasové aktivity

Sport a volnočasové aktivity v obci jsou ze strany obce maximálně podporovány – obec pomáhá s údržbou sportovního areálu, stará se o provoz budovy bývalé školy. Podmínky pro tyto aktivity v letních měsících jsou výborné, v zimních měsících pak nedostatečné.

V obci se nachází sportovní areál, jehož součástí je:

- travnaté fotbalové hřiště s automatickým zavlažováním,
- dva tenisové kurty,
- víceúčelové hřiště s umělým povrchem a osvětlením,
- dětské hřiště,
- sáňkovací kopec,
- sportovní kabiny.

V zimních měsících je zázemí pro sport v budově bývalé školy, kde je:

- tělocvična vytvořená z jedné školní třídy. Nelze zde provozovat míčové hry, nebo pouze ve velmi omezené míře. Kapacita pro cvičení je rovněž velmi omezena, náradí a pomůcky na cvičení není kde uložit.
- místnost na stolní tenis se dvěma ping-pongovým stoly.

V obci je dětské hřiště ve sportovním areálu, které je veřejně přístupné a hřiště v mateřské škole, které slouží pouze dětem MŠ. Přístup zde má také Mateřský klub Kyselovice. V případě nepříznivého počasí a v zimním období v obci chybí místo ke scházení dětí a mládeže, ke sportování také chybí posilovna.

O sportovní aktivity se stará především sportovní klub, který nabízí širokou nabídku cvičení a pořádá pravidelné turnaje a sportovní akce pro veřejnost. SK má jedno fotbalové mužstva v malé kopané a organizuje pravidelná cvičení pro všechny věkové kategorie od rodičů s dětmi, až po seniorky. Dále má tenisový oddíl.

Vzhledem k rovinatému terénu je oblíbeným sportem v obci cyklistika a in-line bruslení. V okolí obce se ale nenachází žádná cyklostezka a tyto sporty jsou provozovány na krajských komunikacích, což je nebezpečné. Vybudování nové cyklostezky a její napojení na cyklostezky v okolních obcích by znamenalo větší bezpečnost občanů při provozování těchto sportů a jejich celkový rozvoj.

Do fitness zařízení dojíždějí zájemci do Kroměříže, Chropyně, nejbližší plavecký bazén a zimní stadión je v Kroměříži a Přerově.

6. Životní prostředí

Stav životního prostředí

Životní prostředí je vše, co vytváří přirozené podmínky existence organismů včetně člověka, a je předpokladem jejich dalšího vývoje. Hlavními složkami jsou ovzduší, voda, půda, organismy, ekosystémy a energie.

Podle Typologie České krajiny (Löw a spol., 2005) představuje krajina kolem obce Kyselovice typickou otevřenou krajinu středoevropských scelených polí (scelování v katastru obce probíhalo v letech 1930 – 1934) a je také výsledkem kolektivizace zemědělství. V důsledku vysoké půdní bonity a vhodných morfologických podmínek došlo k postupnému odlesnění a přeměně nivních luk na ornou půdu. Původním přirozeným typem krajiny, v níž obec leží, byl pravidelně zaplavovaný lužní les.

6.1 Půdní fond

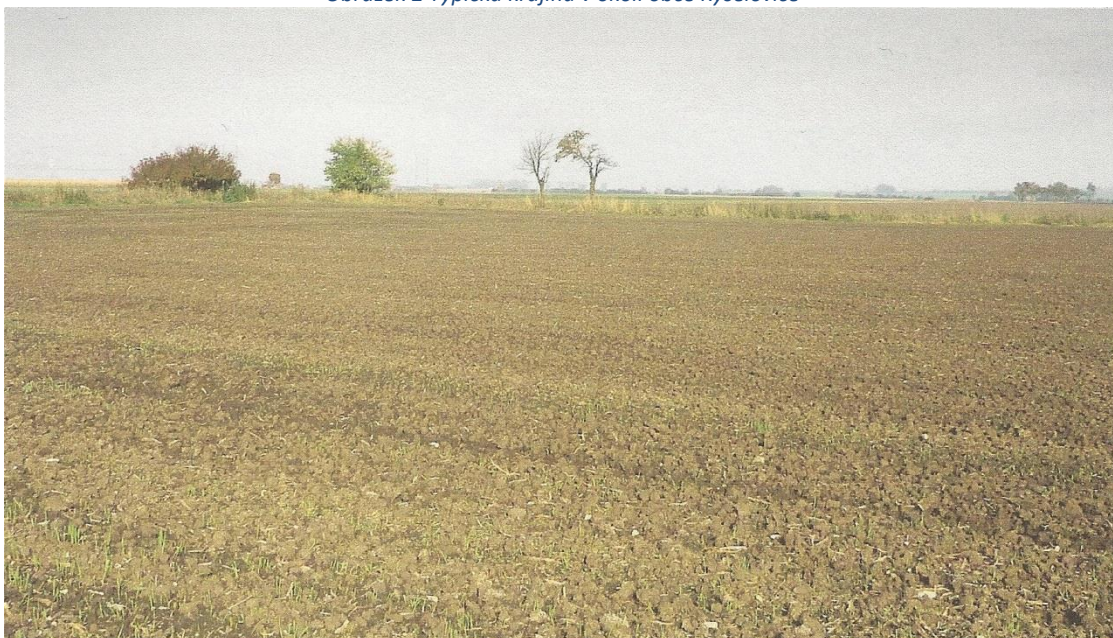
Půdy jsou hluboké a minerálně bohaté, dobře obdělávatelné. Rovinatý terén je příznivý pro těžkou mechanizaci, klimatické podmínky jsou vhodné pro obilnářství. Vedle obilí se aktuálně pěstují další intenzivní plodiny – kukuřice, řepka. Dominuje monokulturní hospodaření.

Převážná část území je po většinu roku holá, prázdná a bývá označována „pustá“, čímž nabývá ekologický charakter polopouště. Současná biologická rozmanitost je nízká, ekologická stabilita území je narušena vysokou intenzitou využití území. Zemědělská půda je maximálně zorněna - stupeň zornění na katastrálním území Kyselovice je 96,6 % z celkové výměry zemědělské půdy (viz. tabulka Bilance půdy dle ČSÚ na str. 5) , evropský průměr je 60 %.

Vysoká intenzita využití území se nepříznivě promítá i do ekologické stability krajiny. Koeficient ekologické stability (KES) činí 0,045 (KES menší než 0,10 je klasifikováno jako území s maximálním narušením přírodních struktur, základní ekologické funkce musí být intenzivně a trvale nahrazovány technickými zásahy).

Z hlediska udržitelného rozvoje je stávající hodnota KES velmi nepříznivá a značí, že krajina je silně zranitelná, plní výhradně produkční funkce a neprodukční funkce jsou zcela zanedbány.

Obrázek 2 Typická krajina v okolí obce Kyselovice



Zdroj: Typická krajina v okolí obce, autor: Arvita P, spol. s . r . o. Otrokovice

Krajina je ohrožena větrnou a vodní erozí i při relativně malých sklonech (kvůli nadměrné velikosti bloků orné půdy). Snaha po maximálních výnosech vyústila v utužení půdního profilu pojezdy těžké mechanizace, ve zhoršené kvalitě povrchových vod a zvýšení prašnosti ovzduší v důsledku větrné eroze.

V důsledku scelování polí zanikly různé menší cesty a stezky, krajina se stala neprostupnou. Zmizela stromořadí podél stávajících komunikací i zemědělských komunikací.

6.2 Ovzduší

Obec leží v oblasti se zhoršenou kvalitou ovzduší. Nejproblematictější znečišťující látkou jsou prachové částice PM10, PM2, PM5 (ze spalování uhlí, dřeva, výfukových plynů, větrné eroze atd.), benzopyren (nachází se v uhelném dehtu, v automobilových výfukových plynech, v každém kouři vzniklém

při spalování organických materiálů, potenciální karcinogenní účinek), přízemní ozon a oxid dusičitý

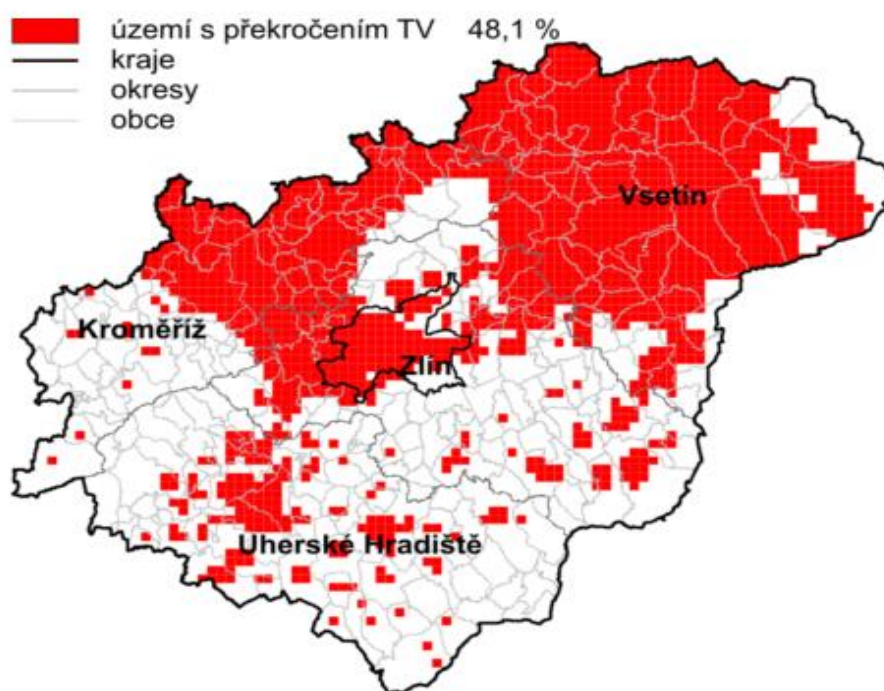
NO₂ (z výfukových plynů, může znamenat zvýšené riziko respiračních onemocnění, snížení plicních funkcí).

Významným zdrojem znečištění jsou motorová vozidla a emise prachových částic z větrné eroze a z lokálních topenišť. Při použití dřeva a uhlí pro vytápění v zařízeních, která nejsou pro daný druh paliva určena, dochází ke zvýšení emisí částic polycyklických aromatických uhlovodíků a těžkých kovů.

Závažným zdravotním rizikem je i spalování odpadků v lokálních topeništích, i když zákon o ochraně ovzduší (č. 86/2002 Sb.) toto zakazuje. Zejména při spalování plastů se do ovzduší dostávají velmi nebezpečné látky jako dioxiny, fenoly, ftaláty a další chemické látky.

Na následujícím obrázku je zobrazeno území Zlínského kraje, kde došlo v roce 2010 k překročení cílových imisních limitů (TV) pro ochranu lidského zdraví.

Obrázek 3 Území s překročením cílových imisních limitů pro ochranu lidského zdraví



Zdroj: Sdělení odboru ochrany ovzduší MŽP o hodnocení kvality ovzduší za rok 2010

Specifickou formou znečišťování ovzduší jsou organoleptické emise z živočišné výroby, které se vyznačují zvýšeným obsahem mikroorganismů, prachu a amoniaku a nepříjemným zápachem. Zdrojem těchto emisí je chov kuřat v areálu firmy Zámoraví a.s. Břest.

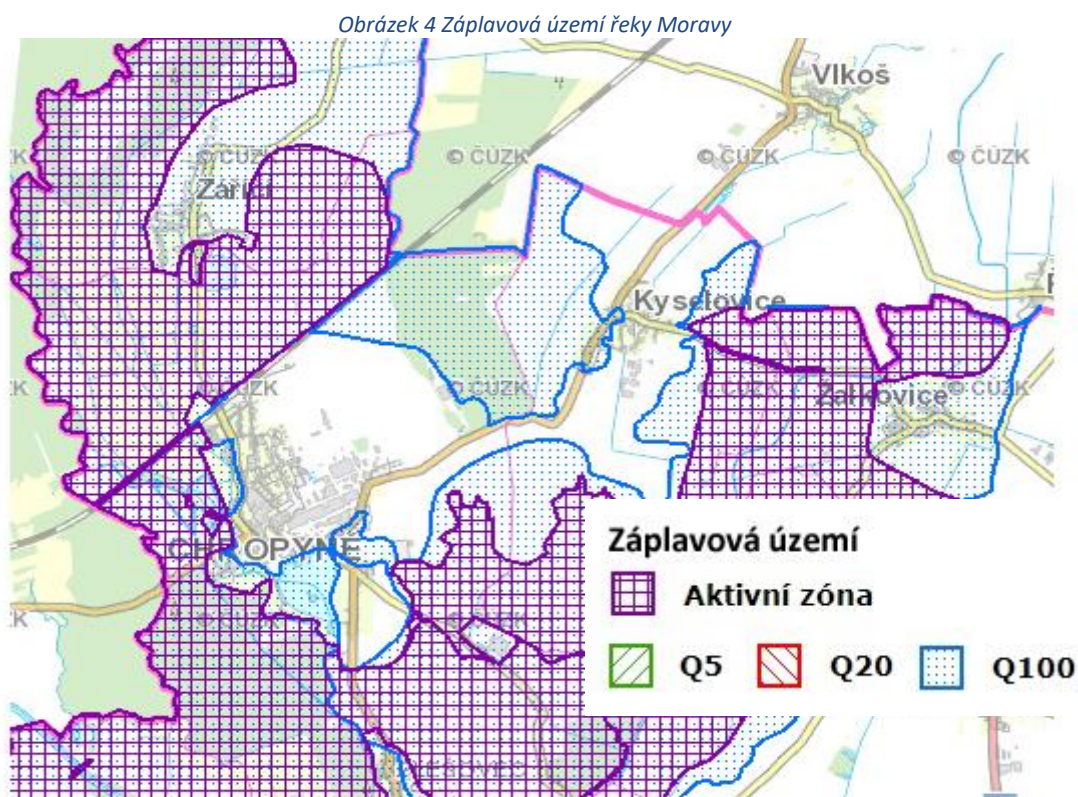
Na samotném území obce se nenachází žádný velký stacionární zdroj znečišťování ovzduší. Největšími stacionárními znečišťovateli ovzduší v bezprostředním okolí obce jsou firmy v průmyslových areálech Chropyně a Přerov. V obci se nenachází dostačující opatření ke zmírnění vlivu okolních zdrojů znečištění ovzduší - krajinná zeleň, remízky.

6.3 Voda

Území obce Kyselovice hydrograficky přísluší do povodí Moravy. Území obce bylo opatřením Krajského úřadu dle § 66 zák. č. 254/2001 Sb., o vodách a o změně některých zákonů ve znění pozdějších předpisů, vyhlášeno záplavovým územím řeky Moravy. V roce 1997 území obce zasáhla i voda z řeky Bečvy (směrem od Vlkoše).

Dle vyhlášeného Nařízení vlády č. 85/1981 Sb. patří celé správní území obce do chráněné oblasti přirozené akumulace vod - Kvartér řeky Moravy.

Nejvýznamnějším tokem je Moštěnka, která obtéká území obce z jihu. Do Moštěnky ústí Svodnice, která svádí vody z polí. V minulosti vybudovaný důmyslný systém odvodňovacích kanálů byl v době socialistického hospodaření narušen, proto při dlouhotrvajících deštích bývají některé lokality (zejména jižní území ve směru na Chropyni a k břestskému mlýnu) podmáčené.



Zdroj: http://mapy.kr-zlinsky.cz/tms/projekty/zaplavova_uzemi

Středem obce protéká Mlýnský náhon (Říka), který původně sloužil k pohánění kol vodních mlýnů. Mlýnský náhon odbočuje z řeky Moštěnky v obci Horní Moštěnice a vrací se zpět u Břestského lesa. Koryto toku bylo při scelování pozemků narovnáno, v současnosti je zanešené, svahy jsou strmé, bez přirozené břehové dřevinné vegetace. Zbývající stromy kolem koryta jsou za hranicí své životnosti. Do Mlýnského náhonu jsou svedeny splaškové vody z přilehlých domů. Snížení kvality vody v Mlýnském náhonu souvisí i s narušením jeho přirozených samočisticích schopností vlivem zatrubnění části toku.

Vedení splaškových vod do Mlýnského náhonu je podle Nařízení vlády č. 61/2001 Sb. o ukazatelích a hodnotách přípustného znečištění povrchových a odpadních vod (dále jen „NV“) nepřipustné a je nutno nejpozději v termínu do 22. 12. 2015 dosáhnout v povrchových vodách hodnot imisních standardů uvedených v tab. 1 příl. č. 3 k NV vyjadřující cíle ochrany vod a cílového stavu vod uvedeného v příloze č. 2 NV. Obec situaci vyřešila výstavbou nové splaškové kanalizace v letech 2014 - 2015. Po napojení nemovitostí na kanalizaci v průběhu roku 2016 jsou nyní splaškové vody odvedeny do čističky odpadních vod v Chropyni.

Z původně rozsáhlých luk schopných zadržovat vodu se stala orná půda. Výsledkem je rychlý odtok vody z velkých ploch a rychlá mineralizace nivních půd, což je spojené s erozí půdy, odnosem živin, následným zhoršením kvality vody a zvýšením rizika povodní. Půda utužená pojezdy těžké mechanizace není schopna pojmout větší množství vody při déletrvajících srážkách a voda zůstává stát na polích.

6.4 Organismy

V roce 2014 provedl Mgr. Radim Kočvara biologické hodnocení katastru obce. Z hodnocení vyplývají mj. následující informace: Z pohledu organismů je území poměrně chudé, na polní monokultury jsou vázány pouze nejběžnější druhy živočichů, a to podle charakteru pěstovaných plodin. Běžnější je pouze skřivan polní, který dosahuje nízké početnosti zejména v kulturách řepky a kukuřice. V jižní části katastru obce, které bývá lokálně podmáčené, hnízdí čejka chocholátá. Zastoupení běžných pěvců

je chudé (sýkora koňadra, sýkora modřinka, rehek zahradní, stehlík zahradní) a je omezeno bezprostřední okolí obce a lokálně keřové porosty u Mlýnského náhonu.

Každoročně se také podle zjištění místního Mysliveckého sdružení snižuje na k.ú. Kyselovic početní stav polní zvěře.

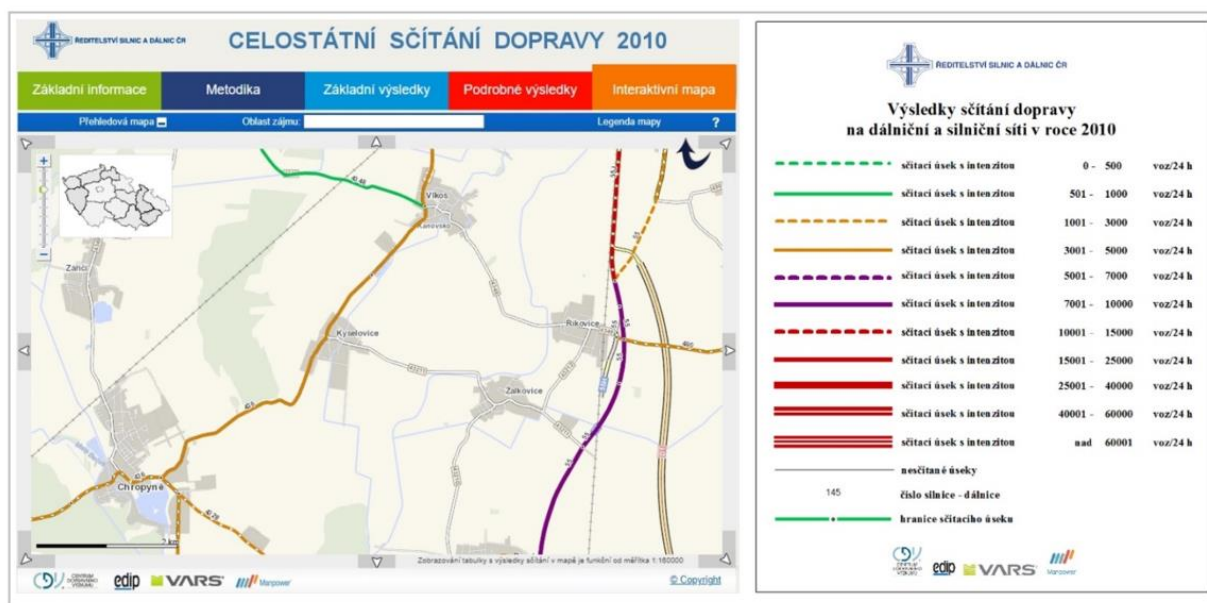
6.5 Hluk

Důležitým faktorem, který ovlivňuje hygienickou nezávadnost životního prostředí, ale i zdraví a pohodu obyvatelstva, je hluk.

Největším zdrojem hluku v obci je silniční doprava. Obcí prochází silnice II. třídy č. 436 ve směru Chropyně Vlkoš v délce cca 1 km. Frekvence průjezdu motorových vozidel na této silnici je podle sčítání Ředitelství silnic a dálnic ČR z roku 2010 3001 – 5000 vozidel denně. Dále obcí prochází silnice III. třídy č. 43211 směrem na Žalkovice, kde je intenzita dopravy znatelně nižší.

Významný zdroj hluku by mohla představovat blízkost letiště Přerov – Bochoř. K 1. 10. 2013 byl na tomto letišti ukončen vojenský letecký provoz a letiště dostalo statut neveřejného mezinárodního letiště se smíšeným provozem. Provozovatelem je a.s. Regionální letiště Přerov. V současné době je provoz letiště omezen a nepředstavuje tak pro obec nadměrnou hlukovou zátěž.

Obrázek 5 Sčítání dopravy za rok 2010



Zdroj: Ředitelství silnic a dálnic ČR – Celostátní sčítání dopravy za rok 2010 - <http://scitani2010.rsd.cz>

6.6 Nakládání s odpady

Odpadové hospodářství

Svoz směsného komunálního odpadu zajišťuje firma BIOPAS, s. r. o. Kroměříž 1x za 14 dní. Svozové nádoby jsou majetkem svozové firmy a obci je pronajímá. Uložení odpadu má obec smluvně zajištěno na skládce DEPOZ, s. r. o. ve Zdounkách.

Poplatek za odpad byl v roce 2017 zrušen jako forma úlevy z důvodu vyššího poplatku za stočné, které bylo v obci nastaveno po dokončení a zprovoznění kanalizace.

V říjnu 2012 obec otevřela Odpadové centrum Kyselovice (OCK), zahrnující sběrný dvůr a komunitní kompostárnu. Na sběrném dvoře je možno ukládat objemný odpad, železo, dřevo, stavební odpad, pneumatiky, oleje a tuky a běžný nebezpečný odpad (kromě nebezpečného stavebního odpadu). Dále je zde zpětný odběr elektrozařízení, zářivek, baterií a textilu.

Na kompostárnu je možné ukládat zelený odpad ze zahrádek a z údržby veřejných ploch. Kompost je zpracováván haldovým způsobem. Chybí síto, kterým by se výsledný kompost upravil, a dostatečně výkonná technika k překopávání kompostu. Kompost je zpět využíván na veřejných plochách obce.

Provozní doba OCK je ve vegetační dobu 2x týdně, a to v úterý od 16:00 do 18:00 hod. a v sobotu od 10:00 do 12:00 hod.. V zimním období pak 2x v měsíci, vždy v sobotu od 14:00 do 15:00 hod.

Tříděný odpad je v obci zajišťován kontejnery se spodním výsypem na 5ti stanovištích v obci. Svoz a dotřídování separovaného odpadu zajišťuje od roku 2018 spol. Biopas, s. r. o. poté, co skončilo svoji činnost RESO, dobrovolný svazek obcí, jehož byla obec členem od jeho založení v roce 1993. Každé stanoviště má pět druhů kontejnerů – na papír, plasty, sklo bílé, sklo barevné a kovy. Na stanovišti k bývalé mlékárně je navíc kontejner na textil provozovaný společností TextilEco, a. s..

Objemnější kovový odpad se v obci dále sbírá 1 - 2x ročně mobilním svozem, které zajišťují spolky.

Na obecním úřadě mají občané k dispozici e-box na drobná elektrozařízení s nástavcem na baterie a box na použité náplně do tiskáren.

Na hřbitově je vyhrazené místo, kde je umístěný velkoobjemový natahovací kontejner, do kterého se ukládá veškerý odpad ze hřbitova. Náklady by mohl ušetřit oddělený sběr zeleného odpadu ze hřbitova, který by se likvidoval zdarma na místní kompostárně.

Na veřejných prostranstvích obce je rozmístěno 14 odpadkových košů s dostatečnou kapacitou.

V roce 2019 obec pořídila a rozdala občanům 200 kusů kompostérů na biologický odpad. Záměrem bylo snížení množství biologicky rozložitelného odpadu, který občané vozí do OCK. Tímto způsobem si občané navíc mohou likvidovat některé druhy kuchyňského odpadu.

Tabulka 10 Vývoj množství smíšeného a objemného odpadu za roky 2016 - 2020 (v tunách)

Druh odpadu/Rok	2016	2017	2018	2019	2020	Počet kontejnerů
Smíšený odpad	84,768	80,048	94,64	84,99	90,94	x
Objemný odpad	22,31	25	29,36	40,02	46,83	x
Plasty	9,937	8,622	6,983	7,453	8,42	6
Papír	7,912	8,117	6,703	7,583	8,967	5
Sklo	5,889	6,229	9,716	7,887	10,468	bílé 5, barevné 5
Plechovky	0,631	0,687	0,947	0,803	1,194	4

Na základě dotazníkového šetření bylo zjištěno, že největší počet respondentů využívá kontejnery na třídění odpadu 1x – 2x týdně. Jedná se o skoro ¼ dotazovaných. 22 % dotazovaných tyto kontejnery využijí 1x za 14 dnů. Přestože v 89 % případů respondenti odpověděli, že jim vyhovuje počet stanovišť na tříděný odpad včetně kapacity kontejnerů, následně své odpovědi ve velké míře doplnili o výhrady týkající se nedostatečné kapacity či častějšího odvozu. Posílení kapacit u kontejnerů na papír, plast, kov, zavedení kontejneru na nápojové kartony. Respondenti by také uvítali kontejnery s větším otvorem (odklápěcí víko) a upozorňují na nepořádek v okolí kontejnerů.

Co se týká stanovišť, nemají obyvatelé na základě zjištění zásadní problém.

94 % respondentů vyhovuje současná provozní doba odpadového centra.

6.7 Energie

Úspornost lze dosáhnout jednak vyloučením „zbytečné“ spotřeby energie (zateplením budov, používáním energeticky úsporných spotřebičů, výměnu zastaralých strojů a spotřebičů, atd.), a také efektivním využíváním potřebné energie v účinnějších elektrárnách, využíváním kombinované výroby tepla a elektřiny, využíváním účinných kotlů pro domácnost apod.

Obec Kyselovice má zpracované PENB (průkaz energetické náročnosti budov) všech budov v majetku obce.

Za účelem realizace úspor energie podnikla obec následující úsporná opatření v obecních objektech:

- výměna zdroje vytápění v budově obecního úřadu (OÚ),
- zateplení stropu přístaveb v budově mateřské školy (MŠ),
- výměna oken v budově bývalé školy,
- sledování spotřeby energií ve všech obecních budovách,
- instalace úsporné komínové hlavice, v budově bývalé školy,
- výstavba nového veřejného osvětlení s LED diodami v části obce,
- změna způsobu nákupu energií ve spolupráci s EAZK.

Následným krokem je náhrada zbývající spotřeby energie energií z obnovitelných zdrojů – k obnovitelným zdrojům energie se v podmínkách České republiky řadí **využití energie vody, větru, slunečního záření, biomasy a bioplynu, energie prostředí využívaná tepelnými čerpadly, geotermální energie a energie kapalných biopaliv**. Zdroje obnovitelné energie v obci prozatím chybí. Obec Kyselovice plánuje dále snížit spotřebu elektrické energie instalací fotovoltaiky na střechy některých obecních budov.

Jako nevyhovující se jeví stav zdrojů tepla v budovách školy (kotel z roku 1996) a MŠ (50 let stará topná tělesa).

6.8 Brownfields

Obec registruje jedno opuštěné území s rozpadajícími se průmyslovými budovami (tj. brownfield), a to areál bývalé mlékárny. Výroba v mlékárně byla ukončena v roce 1996 a v současnosti je nefunkční průmyslový objekt užíván pouze ke skladování, jinak je bez využití.

V neudržovaném areálu se rozšiřuje křídlatka japonská. Křídlatky se v České republice řadí mezi invazní rostliny, které se nekontrolovatelně šíří mimo svůj původní areál rozšíření a vytlačují domácí druhy rostlin.

Rozloha lokality: 1,37 ha, zastavěná plocha: 4000 m², vlastník: soukromý – Metoděj Novák, Rájec-Jestřebí.

Bývalá mlékárna byla zařazena do databáze brownfields Zlínského kraje a Zlínský kraj (i samotná obec Kyselovice) má zájem na jeho revitalizaci. Vlastník brownfieldu má v rámci podpory regenerace brownfields ze strany Zlínského kraje možnost čerpat dotace.

6.9 Ochrana životního prostředí

Katastr obce je součástí intenzivně využívané zemědělské krajiny bez výraznějších estetických prvků, jejíž typický ráz určují především rozsáhlé hony orné půdy. Lesní plochy fakticky chybí, dřevinná vegetace je zcela omezená na porosty v rámci zahrad v obci a lemů upravených částí Mlýnského náhonu a příkop kolem některých polních cest.

Z hlediska ochrany přírody je území obce bez zvlášť chráněných hodnot, nenachází se zde žádné chráněné území ani lokality zařazené do programu NATURA 2000.

7. Správa obce

7.1 Obecní úřad a kompetence obce

Činnost obecního úřadu a jeho kompetence jsou v plném souladu se zákonem. Pro občany je obecní úřad otevřený, přístupný, pro starší občany je překážkou umístění obecního úřadu v I. patře budovy.

Zaměstnává 1 stálou zaměstnankyni a dalšího zaměstnance na zkrácený pracovní úvazek. Nepravidelně jsou také využívány dotace na vytvoření sezónních pracovních míst dotované ze strany Úřadu práce Kroměříž pro účely využití veřejně prospěšných prací.

Obec zřizuje jednu příspěvkovou organizaci a to Mateřskou školu Kyselovice. Do jejího rozpočtu přispívá obec každoročně dle požadavku příspěvkové organizace. S přiděleným rozpočtem hospodaří MŠ vyrovnaně a hospodárně, při mírně přebytkovém závěrečném vyúčtování si tvoří rezervní fond, který čerpá v souladu s pravidly čerpání. Obec dále zřizuje dvě organizační složky obce - Obecní knihovnu v Kyselovicích a Jednotku sboru dobrovolných hasičů obce Kyselovice.

7.2 Hospodaření a majetek obce

Obec hospodaří se svěřenými finančními prostředky zodpovědně a v souladu s platnými zákony a předpisy, přínosem pro rozpočet obce bylo navýšení finančních prostředků dle nového rozpočtového určení daní v roce 2013. Přesto je výše finančních prostředků na rozvoj obce stále nedostačující. Podíl běžných výdajů na provoz obce, opravy a údržbu majetku z celkových příjmů obce za posledních 5 let činí 68 %. Rozpočet obce je v posledních letech sestavován jako deficitní. Deficit rozpočtu je kryt zůstatkem na běžném účtu z minulého roku. V roce 2015 si obec v souvislosti s výstavbou splaškové kanalizace vzala úvěr ve výši 8 mil. Kč se splatností 10 let.

7.3 Získané nenárokové dotace

Obec úspěšně a dlouhodobě využívá různých dotačních titulů k financování akcí investičního charakteru. Využívání dotací je patrné z tabulky, která je uvedena níže.

Tabulka 11 Nenárokové dotace

pořadí	název	termín realizace	celkové náklady	poznámka	dotace
1	Revitalizace zeleně v Kyselovicích - Severní náves	2020	863 000	zrealizováno	OPŽP
2	Revitalizace zeleně v Kyselovicích - Jižní náves	2021	627 000	zrealizováno	OPŽP
3	Rekonstrukce chodníků na Severní návsi v obci Kyselovice (1. etapa)	2020	2 137 000	zrealizováno	POV ZLK
4	Rekonstrukce chodníků v obci Kyselovice - Žalkovská (2. etapa)	2019	1 428 000	zrealizováno	POV ZLK
5	Veřejné osvětlení - Žalkovská, Severní náves, Přerovská - část 1	2019	2 265 775	zrealizováno	
6	Veřejné osvětlení - Chropyňská - část 1	2021	1 789 000	zrealizováno	
7	Obnova budovy Mateřské školy Kyselovice	2020	1 286 211	zrealizováno	MMR
8	Obnova dětského hřiště ve sportovním areálu obce Kyselovice	2020	922 838	zrealizováno	MMR

9	Protipovodňová opatření obce Kyselovice	2019	1 299 000	zrealizováno	OPŽP
10	Podpora domácího kompostování - Kyselovice	2019	1 028 863	zrealizováno	OPŽP
11	Nákup nových a oprava stávajících věcných prostředků požární ochrany pro JPO V Kyselovice	2020	253 580	zrealizováno	RP ZLK

7.4 Majetek obce

Obec vlastní pět budov – budova MŠ, budova OÚ, budova bývalé školy, knihovna, obřadní síň na hřbitově, budova šaten na hřišti a budova na Severní návsi. Dále vlastní pozemky, komunikace, veřejné osvětlení, obecní rozhlas a odpadové centrum. Některé obecní budovy byly v minulých letech zrekonstruovány a jsou využívány. Obřadní síň a budova na Severní návsi, které jsou v původním stavu.

Ekonomická efektivnost nemovitého majetku je nízká, větší příjem je pouze z nájmu z polí, ostatní nemovitosti představují pro obec především náklady.

Tabulka 12 Majetek obce Kyselovice - nájemné

Majetek	Roční výše nájemného	Nájemce
Obecní byt v bývalé škole	36.000 Kč	Fyzická osoba
Šatny na hřišti	10 Kč	SK Kyselovice
Zemědělské pozemky	72.000 Kč	Místní soukromý zemědělec, zemědělský podnik

Jako negativní skutečnost se jeví racionálnost ekonomického zhodnocení nemovitostí obce (mimo pozemky), což je ale způsobeno místními podmínkami.

7.5 Bezpečnost

Stav kriminality v obci lze hodnotit jako celkem uspokojivý. V rámci větší bezpečnosti občanů a v rámci prevence kriminality byl v roce 2014 v obci instalován kamerový systém napojený na pult centralizované ochrany Obvodního oddělení Policie ČR v Hulíně.

Tabulka 13 Stav kriminality v obci Kyselovice

Rok	Trestné činy	Přestupky
2016	8	43
2017	3	32
2018	6	21
2019	1	19
2020	1	21

Bezpečnost v obci je narušována také problémy s rychlostí vozidel na krajských silnicích v obci. Chybí zde přechody pro chodce. Ke zvýšení bezpečnosti přispělo pořízení 2 kusů radarových měřičů rychlosti, které jsou umístěny na obou vjezdech do obce na komunikaci II. třídy č. 436. Třetí radar byl přemístěn na vjezd do obce ve směru od obce Žalkovice na komunikaci III. třídy č. 43211. Zpomalovací ostrůvky na příjezdu z obou stran do obce na komunikaci II. třídy č. 436. Žádné další opatření na zpomalení dopravy v obci realizováno není.

Prevence kriminality

Nepravidelně se konají besedy s občany zaměřené na prevenci kriminality za účasti příslušníků Preventivně informačního oddělení Policie ČR. Dalším způsobem prevence kriminality v obci jsou nepravidelně prováděné dopravní hlídky ze strany Policie ČR.

Krizové řízení a ochrana před živelními pohromami

Doba dojezdu hasičské záchranné služby / hasičského sboru do obce je 10 minut. Doba dojezdu policie do obce je cca 10 minut.

V obci byla v roce 2017 obnovena činnost Jednotky sboru dobrovolných hasičů obce Kyselovice, která je zařazena v IZS a plní úkoly požární ochrany a ochrany obyvatelstva. Jednotka SDH obce je organizační složkou obce a je obcí plně zabezpečována po finanční i materiální stránce. Jednotka provádí hašení požárů a záchranné práce při živelních pohromách a jiných mimořádných událostech a plní ve svém územním obvodu další úkoly podle zvláštního právního předpisu. Je vybavena a proškolená např. pro odstraňování bodavého hmyzu, využití dýchací techniky, kácení dřevin rostoucích mimo les, apod.

Způsob předcházení živelním pohromám

Žádná specifická opatření k předcházení živelním pohromám nejsou v obci realizována.

Způsob varování obyvatel před nebezpečím (zejm. živelním)

Obyvatelé jsou před nebezpečím varováni prostřednictvím obecního rozhlasu, webových stránek obce, případně sirény.

7.6 Vnější vztahy a vazby obce

Členství obce v organizacích

Obec Kyselovice je členem 4 organizací:

1. Jižní Haná, o. p. s. (MAS)
2. Svaz měst a obcí východní Moravy (SMO-VM)
3. Sdružení místních samospráv (SMS)
4. Spolek pro obnovu venkova (SPOV)
5. MAS Moštěnka, o. p. s. (členství do roku 2020)

Přínosy zapojení obce do jednotlivých organizací

Členství v jednotlivých organizacích přináší obci finanční prostředky v podobě dotací, informace a v neposlední řadě inspirace.

- **MAS Jižní Haná** - obec je členem od roku 2020. Členství obce v MAS umožňuje čerpání dotací i spolkům, malým podnikatelům a zemědělským subjektům nacházejícím se na území obce. Roční členský příspěvek činil v roce 2021 20,- Kč na obyvatele, valná hromada společnosti se koná 2x ročně.
- **SMO- VM, SMS, SPOV** - snaží se obhajovat zájmy malých obcí ve veřejné správě a vytvářet tak příznivé podmínky pro rozvoj obce, pořádání různých seminářů pro starosty obcí, publikační činnost o obnově venkova, soutěž vesnice roku atp. Členské příspěvky dohromady 3.750 Kč, valné hromady 1x ročně.

Partnerské obce

Obec Kyselovice nemá žádné partnerské obce.

B. NÁVRHOVÁ ČÁST

B.1 VIZE

Obec Kyselovice usiluje o to být klidným a bezpečným místem k životu, kde lidé žijí v těsné blízkosti k přírodě, ale zároveň na dosah okresních měst, která jsou pro ně snadno dostupná. Kyselovice jsou obec s moderní infrastrukturou, která nabídne svým občanům zázemí pro celoroční sportovní a kulturní vyžití.

B.2 STRATEGICKÉ CÍLE

Stanovení strategických cílů Programu rozvoje obce Kyselovice vychází jednak z identifikovaných potřeb obyvatel obce Kyselovice prostřednictvím dotazníkového šetření, dále na základě výsledků analytické části tohoto dokumentu a v neposlední řadě také respektuje výsledky SWOT analýzy vytvořené zastupiteli obce.

Strategické cíle PRO Kyselovice pro období 2022-2032

STRATEGICKÝ CÍL 1. Zvýšení atraktivity obce a kvality života v obci

STRATEGICKÝ CÍL 2. Zajistit trvale udržitelný rozvoj

STRATEGICKÝ CÍL 3. Kvalitní životní prostředí

STRATEGICKÝ CÍL 1.

Zvýšení atraktivity obce a kvality života v obci

Strategický cíl č. 1 bude postupně naplněn realizací aktivit v rámci třech opatření. Tato opatření jsou zaměřena na nabídku volnočasových aktivit a rozvoj spolkové činnosti, podporu nové bytové zástavby a zajištění dostupných služeb.

Výsledky dotazníkového šetření i SWOT analýzy ukázaly na jednoznačnou prioritu týkající se společenského a kulturního života spolu se sportovními aktivitami. Obyvatelé obce respektují fakt, že většina musí za prací dojíždět mimo obec, o to větší význam pro obyvatele Kyselovic je podpora bydlení, společenský a kulturní život v obci a dostupné kvalitní služby včetně funkční mateřské školy s dostatečnou kapacitou a provozní dobou.

Opatření naplňující strategický cíl č. 1:

- ***Opatření 1.1 Nabídka volnočasových aktivit a rozvoj spolkové činnosti***
- ***Opatření 1.2 Podpora nové bytové zástavby***
- ***Opatření 1.3 Dostupné služby***

Opatření 1.1 Nabídka volnočasových aktivit a rozvoj spolkové činnosti

Popis opatření

Realizací tohoto opatření bude pro občany zajištěna kvalitní nabídka volnočasových aktivit. Největší prioritou je vybudování multifunkčního zařízení pro pořádání kulturních a společenských akcí, které by mohlo současně být i zázemím pro některé spolky působící v obci. Toto opatření podporuje také sportovní aktivity díky modernizaci venkovního sportovního areálu nebo vybudování workoutového hřiště.

Aktivity naplňující Opatření 1.1.:

- Aktivita 1.1.1 Výstavba multifunkčního zařízení pro kulturu a sport
- Aktivita 1.1.2 Vybudování workoutového hřiště
- Aktivita 1.1.3 Modernizace venkovního sportovního areálu

Opatření 1.2 Podpora nové bytové zástavby

Popis opatření

Stárnutí populace na jedné straně a zájem mladých rodin na straně druhé vyvolává potřebu řešit podporu bytové výstavby. Opatření se bude zabývat primárně podporou bydlení pro seniory a startovacími byty pro mladé lidi.

Aktivity naplňující Opatření 1.2.:

- Aktivita 1.2.1 Vybudování nájemního bydlení

Opatření 1.3 Dostupné služby

Popis opatření

S ohledem na svoji velikost a možnosti bude obec realizovat aktivity k zajištění dostupných služeb a s tím spojené infrastruktury. Jednou z největších priorit je rekonstrukce mateřské školy včetně navýšení kapacity tak, aby byla pokryta aktuální poptávka. Obec čeká také rozhodnutí o využití obecního objektu na návsi, které by posílilo vybavenost obce, kam patří také např. otázky rekonstrukce místní knihovny nebo pokračující rekonstrukce hřbitovní zdi. Podpora zajištění služby senior taxi může pomoci vyřešit některé nedostupné služby v obci pro seniory jako je např. lékař apod.

Aktivity naplňující Opatření 1.3.:

- Aktivita 1.3.1 Rozšíření kapacity MŠ
- Aktivita 1.3.2 Rekonstrukce knihovny Kyselovice
- Aktivita 1.3.3 Rekonstrukce hřbitovní zdi
- Aktivita 1.3.4 Obnova a nové využití obecního objektu na návsi
- Aktivita 1.3.5 Senior taxi

STRATEGICKÝ CÍL 2.

Zajistit trvale udržitelný rozvoj

Strategickým cílem č. 2 je zajistit trvale udržitelný rozvoj díky kvalitní zmodernizované infrastruktuře včetně infrastruktury dopravní, která umožní nejen bezpečnou dopravu v obci, ale také bezpečnost chodců. Součástí trvale udržitelného rozvoje je také využití tzv. smart technologií, které zajistí vyšší efektivitu, úsporu energií a mají pozitivní dopad na životní prostředí.

Obyvatelé obce vyjádřili v rámci dotazníkového šetření potřebu řešit zpevněné a odstavné plochy v obci, vybudování cyklostezky do Chropyně či posílení veřejné dopravy o víkendech. Výsledky SWOT analýzy ukázaly na prioritu týkající se vybudování odstavných ploch pro auta nebo potřebu řešit nevyhovující stav některých chodníků a místních komunikací.

Opatření naplňující strategický cíl č. 2:

- **Opatření 2.1 Kvalitní technická infrastruktura**
- **Opatření 2.2 Bezpečná doprava**
- **Opatření 2.3 Efektivní technologie**

Opatření 2.1 Kvalitní technická infrastruktura

Popis opatření

Opatření zahrnuje veškeré aktivity k zajištění kvalitní a moderní technické infrastruktury v obci. Kromě toho si obec uvědomuje také potřebu modernizace vybavení hasičské zbrojnice.

Aktivity naplňující Opatření 2.1.:

- Aktivita 2.1.1 Modernizace inženýrských sítí
- Aktivita 2.1.2 Modernizace vybavení hasičské zbrojnice

Opatření 2.2 Bezpečná doprava

Popis opatření

Opatření je zaměřeno na dopravní infrastrukturu umožňující bezpečný pohyb na komunikacích včetně komunikací pro pěší. Realizace aktivit toho opatření povede k minimalizaci kolizní situace v rámci silniční, cyklistické a pěší dopravy. Výsledky SWOT analýzy i dotazníkové šetření poukazují na potřebu řešení také dopravy v klidu.

Aktivity naplňující Opatření 2.2.:

- Aktivita 2.2.1 Rekonstrukce místních komunikací
- Aktivita 2.2.2 Rekonstrukce komunikace pro pěší
- Aktivita 2.2.3 Rekonstrukce veřejného osvětlení
- Aktivita 2.2.4 Vybudování zpevněných a odstavných ploch
- Aktivita 2.2.5 Cyklostezka do Chropyně

Opatření 2.3 Efektivní technologie

Popis opatření

Zavádění moderních tzv. Smart technologií se stává běžnou součástí fungování moderní obce. Podpora těchto aktivit přináší pro obec nejen environmentální dopad, ale současně i dopad ekonomický.

Chytré technologie nebudou směřovat pouze k veřejné správě, ale budou podporovány také směrem k podnikatelské sféře a k usnadnění života všech obyvatel obce.

Aktivity naplňující Opatření 2.3.:

- Aktivita 2.3.1 Podpora smart technologií
- Aktivita 2.3.2 Obnovitelné zdroje energie

STRATEGICKÝ CÍL 3.

Kvalitní životní prostředí

Strategický cíl zaměřený na zajištění či udržení kvalitního životního prostředí vyjadřuje významný dopad a synergií se strategickým cílem zaměřeným na trvale udržitelný rozvoj i s cílem na podporu atraktivity obce. Opatření jsou zaměřena na péči o zeleň a veřejná prostranství včetně protipovodňových opatření a na podporu odpadového hospodářství.

Dotazníkové šetření ukázalo, že mezi obyvateli je nejvíce pozitivně vnímána blízkost přírody a příznivé životní prostředí. SWOT analýza pak poukázala na prioritu systematického nakládání s odpady.

Opatření naplňující strategický cíl č. 3:

- **Opatření 3.1 Péče o zeleň a veřejná prostranství**
- **Opatření 3.2 Efektivní odpadové hospodářství**

Opatření 3.1 Péče o zeleň a veřejná prostranství

Popis opatření

Opatření vytváří prostor pro realizaci aktivit spojených s řešením zeleně v extravilánu obce či revitalizace veřejného prostranství. Součástí aktivit je také snaha o pořízení moderní komunální techniky a řešení protipovodňových opatření v součinnosti s orgány státní správy.

Aktivity naplňující Opatření 3.1.:

- Aktivita 3.1.1 Modernizace komunální techniky
- Aktivita 3.1.2 Péče o veřejná prostranství
- Aktivita 3.1.3 Protipovodňová opatření

Opatření 3.2 Efektivní odpadové hospodářství

Popis opatření

Opatření zajistí efektivní fungování odpadového hospodářství od nastavení efektivního svozu odpadů v obci přes zajištění dostatečných kapacit kontejnerů na tříděný odpad až po vybudování krytu pod kompostárnou v odpadovém centru.

Aktivity naplňující Opatření 3.2.:

- Aktivita 3.2.1 Kryt pod kompostárnou v odpadovém centru
- Aktivita 3.2.2 Efektivní třídění odpadů

Tabulka 14 Přehled strategických cílů, opatření a aktivit

STRATEGICKÝ CÍL	OPATŘENÍ	AKTIVITA
1. Zvýšení atraktivity obce a kvality života v obci	1.1 Nabídka volnočasových aktivit a rozvoj spolkové činnosti	1.1.1 Výstavba multifunkčního zařízení pro kulturu a sport
		1.1.2 Vybudování workoutového hřiště
		1.1.3 Modernizace venkovního sportovního areálu
	1.2 Podpora nové bytové zástavby	1.2.1 Vybudování nájemního bydlení
	1.3 Dostupné služby	1.3.1 Rozšíření kapacity MŠ
		1.3.2 Rekonstrukce knihovny Kyselovice
		1.3.3 Rekonstrukce hřbitovní zdi
		1.3.4 Obnova a nové využití obecního objektu na návsi
1.3.5 Senior taxi		
2. Zajistit trvale udržitelný rozvoj	2.1 Kvalitní technická infrastruktura	2.1.1 Modernizace inženýrských sítí
		2.1.2 Modernizace vybavení hasičské zbrojnice
	2.2 Bezpečná doprava	2.2.1 Rekonstrukce místních komunikací

		2.2.2 Rekonstrukce komunikace pro pěší
		2.2.3 Rekonstrukce veřejného osvětlení
		2.2.4 Vybudování zpevněných a odstavných ploch
		2.2.5 Cyklostezka do Chropyně
	2.3 Efektivní technologie	2.3.1 Podpora smart technologií
		2.3.2 Obnovitelné zdroje energie
3. Kvalitní životní prostředí	3.1 Péče o zeleň a veřejná prostranství	3.1.1 Modernizace komunální techniky
		3.1.2 Péče o veřejná prostranství
		3.1.3 Protipovodňová opatření
	3.2 Efektivní odpadové hospodářství	3.2.1 Kryt pod kompostárnou v odpadovém centru
		3.2.2 Efektivní třídění odpadů

Seznam aktivit strategických cílů PRO Kyselovice

STRATEGICKÝ CÍL 1. Zvýšení atraktivity obce a kvality života v obci

Tabulka 15 Seznam aktivit - Strategický cíl 1. Zvýšení atraktivity obce a kvality života v obci

Aktivita	Období realizace	Odhadované finanční náklady	Priorita	Počet prioritních bodů	Zodpovědnost za řešení
1.1.1 Výstavba multifunkčního zařízení pro kulturu a sport	2024	30.000.000,- Kč	1	11	obec
1.1.2 Vybudování workoutového hřiště	2025	500.000,- Kč	1	0	obec
1.1.3 Modernizace venkovního sportovního areálu	2028	3.000.000,- Kč	2	6	obec
1.2.1 Vybudování nájemního bydlení	2029 - 2030	15.000.000,- Kč	2	8	obec
1.3.1 Rozšíření kapacity MŠ	2023	10.000.000,- Kč	1	4	obec

1.3.2 Rekonstrukce knihovny Kyselovice	2027	400.000,- Kč	2	4	obec
1.3.3 Rekonstrukce hřbitovní zdi	2023 - 2024	1.500.000,- Kč (celková cena dvou etap)	1	2	obec
1.3.4 Obnova a nové využití obecního objektu na návsi	2029 - 2032	8.000.000,- Kč	3	2	obec
1.3.5 Senior taxi	2030	1.000.000,- Kč	3	0	obec

STRATEGICKÝ CÍL 2. Zajistit trvale udržitelný rozvoj

Tabulka 16 Seznam aktivit - Strategický cíl 2. Zajistit trvale udržitelný rozvoj

Aktivita	Období realizace	Odhadované finanční náklady	Priorita	Počty prioritních bodů	Zodpovědnost za řešení
2.1.1 Modernizace inženýrských sítí	2025	1.000.000,- Kč	3	0	obec
2.1.2 Modernizace vybavení hasičské zbrojnice	2023	800.000,- Kč	3	6	obec
2.2.1 Rekonstrukce místních komunikací	2027 - 2028	10.000.000,- Kč	2	4	obec
2.2.2 Rekonstrukce komunikace pro pěší	2023	25.000.000,- Kč	1	9	obec
2.2.3 Rekonstrukce veřejného osvětlení	2023	3.000.000,- Kč	1	5	obec
2.2.4 Vybudování zpevněných a odstavných ploch	2025 - 2029	15.000.000,- Kč	2	5	obec

2.2.5 Cyklostezka do Chropyně	2031 - 2032	20.000.000,- Kč	3	1	obec
2.3.1 Podpora smart technologií	2027	300.000,- Kč	3	1	obec
2.3.2 Obnovitelné energie	2025	1.500.000,- Kč	3	2	obec

STRATEGICKÝ CÍL 3. Kvalitní životní prostředí

Tabulka 17 Seznam aktivit - Strategický cíl 3. Kvalitní životní prostředí

Aktivita	Období realizace	Odhadované finanční náklady	Priorita	Počty prioritních bodů	Zodpovědnost za řešení
3.1.1 Modernizace komunální techniky	2022	1.500.000,- Kč	3	3	obec
3.1.2 Péče o veřejné prostranství	2024	1.500.000,- Kč	2	0	obec
3.1.3 Protipovodňová opatření	2032	5.000.000,- Kč	3	0	obec
3.2.1 Kryt pod kompostárnou v odpadovém centru	2023	1.000.000,- Kč	1	6	obec
63.2.2 Efektivní třídění odpadů	2026	1.200.000,- Kč	1	0	obec

C. PODPORA REALIZACE PROGRAMU

Program rozvoje obce Kyselovice ukazuje základní směr rozvoje obce v desetiletém období let 2022 – 2032. Dokument obsahuje opatření a následné aktivity, jejichž realizací dojde k naplnění stanovených strategických cílů obce.

C.1 ZPŮSOB REALIZACE PRO

Realizace dokumentu bude uskutečňována pomocí projektů/aktivit. Osobou zodpovědnou za realizaci aktivit je starosta obce, který by měl ve spolupráci se zastupiteli obce především:

- iniciovat realizaci opatření a aktivit,
- vyhledávat a zajišťovat zdroje financování aktivit programu rozvoje,
- projednávat podněty vztahující se k realizaci opatření a aktivit,
- předkládat k projednání změny a aktualizace PRO,
- delegovat jednotlivé činnosti a pravomoci na odpovědné osoby.

C.2 MONITORING A HODNOCENÍ PLNĚNÍ PRO

Program bude každé 2 roky vyhodnocován a bude sledováno naplňování aktivit. Výsledná monitorovací zpráva bude předložena zastupitelstvu obce.

Monitorovací zpráva bude obsahovat informace o realizaci dílčích aktivit a projektů, které se podařilo v daném roce zrealizovat, zdůvodnění odchylek od plánovaného průběhu realizace a návrh na změny či revize v PRO.

C.3 AKTUALIZACE PRO

Aktualizace PRO bude probíhat pravidelně každé 2 roky souběžně s hodnocením plnění PRO.

V případě potřeby zahrnující např. změnu vnějších podmínek, potřebu stanovení nových opatření či aktivit je možné aktualizovat PRO nezávisle na stanoveném dvouletém intervalu.

Součástí aktualizace PRO Kyselovice je také aktualizace Harmonogramu plánovaných aktivit.

C.4 ZPŮSOB FINANCOVÁNÍ

Základním zdrojem financování rozvojových aktivit jsou vlastní zdroje obce. V případě možnosti budou využity také prostředky z veřejných rozpočtů (kraj, ČR, fondy EU, OP 2021-2027). Obec bude usilovat

o zapojení také soukromého a neziskového sektoru. Informace o možnostech finančních zdrojů budou upřesňovány v průběhu realizace PRO.

Aktivity PRO budou realizovány v úzké vazbě na rozpočet obce, přednostně by měly být realizovány akce, které se podílí na naplňování stanovených cílů PRO.

SEZNAM PŘÍLOH

1. Dotazníkové šetření
2. Vzor dotazníku
3. Harmonogram plánovaných aktivit

SEZNAM OBRÁZKŮ

Obrázek 1 Lokalizace obce Kyselovice.....	4
Obrázek 2 Typická krajina v okolí obce Kyselovice.....	22
Obrázek 3 Území s překročením cílových imisních limitů pro ochranu lidského zdraví.....	23
Obrázek 4 Záplavová území řeky Moravy	24
Obrázek 5 Sčítání dopravy za rok 2010	25

SEZNAM GRAFŮ

Graf 1 Celkový počet obyvatel v obci Kyselovice v letech 2016 - 2020.....	7
Graf 2 Vývoj počtu obyvatel v obci Kyselovice od roku 2000	8
Graf 3 Vývoj počtu obyvatel v obci Kyselovice od roku 1995	8
Graf 4 Věkové kategorie obyvatel v obci Kyselovice.....	9
Graf 5 Podíl nezaměstnaných osob v obci Kyselovice (v %).....	13
Graf 6 Data nezaměstnanosti v obci Kyselovice	13

SEZNAM TABULEK

Tabulka 1 Obec Kyselovice - základní údaje	4
Tabulka 2 Bilance ploch podle ČSÚ	5
Tabulka 3 Vývoj počtu obyvatel v obci Kyselovice v letech 2016 - 2020.....	7
Tabulka 4 Srovnání vývoje počtu obyvatel v posledních 5 letech se Zlínským krajem a okresem Kroměříž	8
Tabulka 5 Pohyb obyvatel v obci Kyselovice v letech 2016 - 2020.....	9
Tabulka 6 Věkové složení obyvatel v obci Kyselovice k 31. 12. 2020.....	9
Tabulka 7 Obyvatelstvo v obci Kyselovice podle nejvyššího ukončeného vzdělání	10
Tabulka 8 Obyvatelstvo v obci Kyselovice podle národnosti	10
Tabulka 9 Podíl nezaměstnaných osob* v letech 2015 - 2020.....	12
Tabulka 10 Vývoj množství směsného a objemného odpadu za roky 2016 - 2020 (v tunách)	26
Tabulka 11 Nenárokové dotace.....	28
Tabulka 12 Majetek obce Kyselovice - nájemné	29
Tabulka 13 Stav kriminality v obci Kyselovice	29
Tabulka 14 Přehled strategických cílů, opatření a aktivit.....	34
Tabulka 15 Seznam aktivit - Strategický cíl 1. Zvýšení atraktivity obce a kvality života v obci	35
Tabulka 16 Seznam aktivit - Strategický cíl 2. Zajistit trvale udržitelný rozvoj.....	36
Tabulka 17 Seznam aktivit - Strategický cíl 3. Kvalitní životní prostředí	37