



## Nová fasáda knihovny

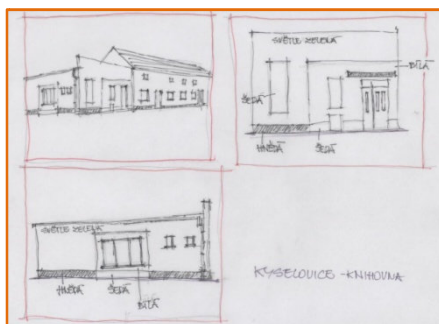


Nová fasáda knihovny v Kyselovicích.



Takto vypadala knihovna před barevným nátěrem.

Obecní knihovna se pomalu stává důstojným kulturním stánkem naší obce. V letech 2008 – 2010 obec postupně upravila a zkulturnila její vnitřní prostory, po další opravě pak volala nevzhledná fasáda. Situace se stala akutní během roku 2010, kdy si majitelé vedlejšího domu č.p. 96 zateplili vnější plášť domu a pořídili novou barevnou fasádu. Nenápadná obecní knihovna se rázem stala výrazně ušmudlanou Popelkou. V rozpočtu obce byla proto v roce



Barevné řešení fasády v návrhu Ing. Naděždy Rozmanové.

2012 vyčleněna částka na její opravu. Zednické práce provedl místní zedník Libor Tinka a nátěr malíř Emil Fuksa z Količína. Barevné řešení fasády navrhla opět Ing. Naděžda Rozmanová. Venkovní nátěr sice malíř započal na podzim roku 2012, ale dokončil jej až na podzim roku 2013. Knihovna tak už není Popelkou, ale hezkou obecní budovou, za kterou se nemusíme stydět.

Magda Říkovská

## Z historie budovy obecní knihovny

Garáž autobusu – klubovna SSM - obecní knihovna

Víte, že budova obecní knihovny byla původně garáž pro dva autobusy? Po válce byly špatné dopravní možnosti obyvatelstva, způsobené nedostatkem autobusů. Znárodněním autobusové dopravy po roce 1948 byly do Kyselovic dodány dva autobusy. Tehdejší národní výbor dal příkaz postavit pro tyto autobusy garáž. V roce 1949 byla rychlým způsobem, bez nějakých plánů, garáž pro dva autobusy postavena. V roce 1972 byla garáž upravena na klubovnu SSM a sloužila místní mládeži. Z bývalé školy se sem v roce 1993 stěhuje obecní knihovna, která zde má sídlo dodnes.

Magda Říkovská za pomoci vzpomínek Ing. V. Olšanského



Na snímku z roku 1972 jsou zleva: Antonín Seibert, Svatopluk Stískal, Pavel Jílek, Zdeňek Stískal Zdeněk Rádek.

## Kyselovské kříže



Krásný barokní kříž z roku 1769 stojící vedle domu číslo 205.



Kříž z roku 1894 stojí za obcí u cesty ve směru do Chropyně.

Na území obce stojí čtyři kříže. Nejstarší z nich je umístěn u silnice do Žalkovic u domu číslo popisné 205. Původně stál asi o 10 metrů více na sever u cesty na Kanovsko, otočený směrem k bývalému zámku. Z neznámých důvodů byl přemístěn na stávající místo v září 1972. Přesto, že se jedná o hodnotnou barokní památku z druhé poloviny 18. století, zatím není zapsán do státního seznamu kulturních památek. Kříž pochází z roku 1769 a několikrát byl opravován. Podle datace na soklu to bylo v roce 1879, a dále v letech 1926, kdy byl vysvěcen prvním kyselovským farářem P. Františkem Černým a v již zmíněném roce 1972. Naposledy byl restaurován v roce 2010 akademickým sochařem Jindřichem Martinákem.

Druhý kříž stojí za obcí u hlavní silnice do Chropyně, a pochází z roku 1894. Peníze na jeho zhotovení věnovali manželé František a Josefa Havlíčkovi z Kyselovic číslo 52. Kříž zhotovil František Neuman z Kroměříže. V roce 1954 byl kříž po velké vichřici značně poškozen a později opraven na náklady rodiny Kubovi, která jej zdědila. Na opravu přispěl i kněz P. Kočíš a další občané.



Kříž z carrarského mramoru pocházející patrně z roku 1900 stojící na hřbitově v Kyselovicích.

Další z křížů je kříž na hřbitově. Prostředky na tento kříž věnovala nedlouho před svou smrtí v roce 1897 Anna Říková, výměnkářka z Kyselovic číslo 41. Anna Říková byla matkou dlouholetého starosty obce Františka ského (starostou v letech 1898 – 1918), který byl velkým dobrodincem ského kostela. Kříž byl však zřetoven až v roce 1900, spolu se založe-

ním nového hřbitova. Kříž je z bílého carrarského mramoru, a vlivem nepříznivých povětrnostních vlivů se na něm již nezachoval žádný nápis, který by určoval donátora. Jen velmi málo je čitelný letopočet 1897, který s největší pravděpodobností znamená rok, kdy byly věnovány peníze na jeho ní. V roce 1976 byl zbudován nový základ pod kříž, posunutý o dva metry dozadu proti původnímu umístění. Přemístění kříže provedl kameník Alois Kroutil z Kroměříže až v roce 1980. V roce 2012 byl kříž naposledy opraven akademickým sochařem Jindřichem Martinákem.

Nejmladší z křížů je mramorový kříž u kostela, který věnovali farnosti manželé Josef a Františka Kozákové z Kyselovic čísla popisného 4. Byl postaven v roce 1906, jako i samotný kostel.



Krásný mramorový kříž z roku 1906 umístěný u kostela sv. Andělů Strážných.

Kříž stál původně u vchodu do kostela. V roce 1965 byl opraven a přemístěn na východní stranu kostela před vchod na kůr. Kříž byl naposledy restaurován v roce 2011 akademickým sochařem Jindřichem Martinákem.

Jan Štibora

## Kroje občanské besedy

Staré kroje, ve kterých zpívají zpěváci Občanské besedy Kyselovice, byly ušity ve dvou vlnách. V roce 1948 se šily kroje při příležitosti oslav 100 let národního života v Kroměříži. Větší část pak v roce 1955, kdy se konala první celostátní spartakiáda. Do Prahy tehdy přijela v národních krojích mládež z celé republiky.

Tyto kroje se v Kyselovicích objevují poprvé při oslavách 900. let obce Kyselovice v roce 1978 ale od té doby nebyly dlouho využívány. Obrat nastal až v roce 2007, kdy Okresní agrární komora Kroměříž uspořádala dožínky. Od tohoto data u nás nastává pro kroje období renesance. Opět se v krojích vystupuje, zpravují se žehlí a také šijí nové.

Hanácké kroje byly ušity v padesátých letech minulého století a tomu odpovídal i jejich stav. V roce 2012 se nám podařilo kroje částečně obnovit a také doplnit. Stalo se tak zásluhou úspěšného velkého nadnárodního projektu Kroje našich krajů. Díky tomuto projektu získala Občanská beseda také 4 kompletní dámské kroje a 2 kroje tetkovské. Dále jsou to 3 chlapecké a 3

dívčí kroje. V těchto krojích už úspěšně vystupuje naše mládež při obecních slavnostech a dalších akcích.

Hanácký kroj se dělí na několik okr-



Pro účel popisu ženského a mužského kroje bylo použito foto Johanky Tkadlecové a Pavla Škrabani pořizené při Dožínkách Zlínského kraje v Kroměříži.

ků, podle dělení na 7 skupin patří náš kroj do 3. skupiny při dolním toku Hané a Bečvy **kroměřížsko – kojetínský**, jdoucí na Zdounecko až po Roštín, na sever po Troubky.

Oblast zvaná Haná zahrnuje okresy: Litovel, Olomouc, Lipník nad Bečvou, Přerov, Prostějov, Kojetín, Bystřice pod Hostýnem, Holešov, Hulín, Kroměříž, Zdounky, Ivanovice na Hané a Vyškov.

**Součásti ženského kroje:** sukně a spodnička (zadní skládané sukně se říká fěrtoch), košile s rukávci a okružím (obojkem) - obojí s krajkou, oplečko, kordulka, límečky (tacle) k rukávcům, zástěra (fěrtůšek vyšívaný žlutou nití, nebo s našitými barevnými stuhami), kapesníček do pasu, stuha do pasu, šátek (lipský) na hlavu, punčochy, střevíce.

**Součásti mužského kroje:** košile, podlécky (vilečka, bíléčka), kalhoty (baňáčky), kordule, kapesník do pasu, klobouk, vysoké kožené boty, kožený opasek.

MK

## Pohledy obce Kyselovice

Za dlouhou dobu existence obce Kyselovice bylo vydáno několik pohlednic obce. Rádi bychom tyto pohlednice zmapovali a sepsaly o nich nějaký zá-

znam. Prosíme touto cestou občany, aby doma zapátraly, prohlédly šuplíky a s případnými informacemi o starých pohledech obce se s námi podělily. Rádi

přijmeme jakékoli starší pohlednice obce Kyselovice, nebo i informace o nich.

MK



Obě dvě pohlednice byly dány na poštovní úřad v roce 1906. Zhotoveny mohly být někdy v rozmezí let 1900 – 1904. Na pohlednicích je již mlékárna, ale není zde kostel. Pokud někdo doma tyto nebo nějaké jiné starší pohledy obce Kyselovice máte, ozvěte se prosím.